



魅力柳城  
MEI LI LIU CHENG



投资指南

LIU CHENG

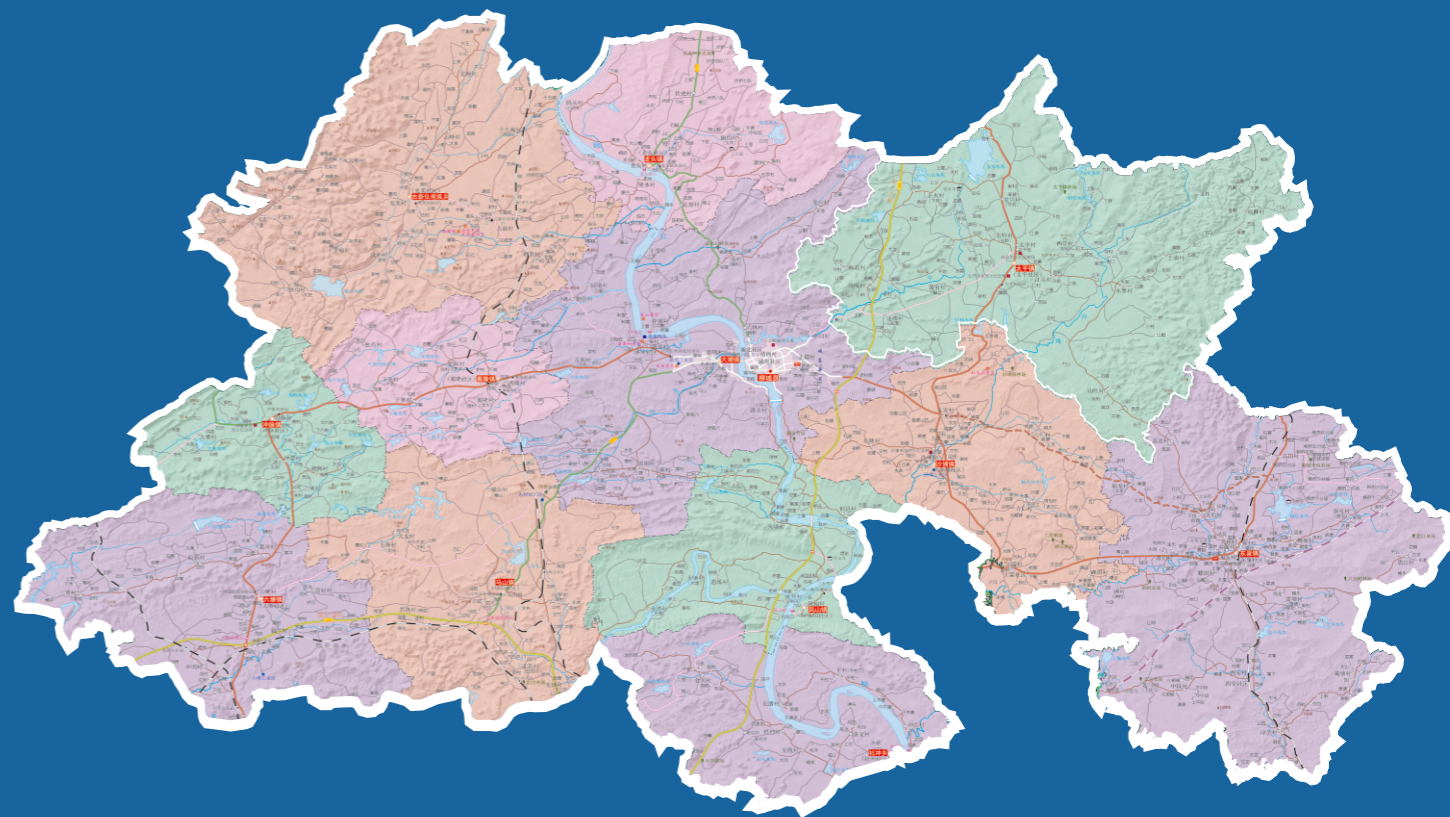
柳城





柳城  
LIUCHENG

## 县行政区划图



## 目录

- ◆ 柳城县概况 .....01
- ◆ 柳城县优势 .....03
  - 交通优势 .....03
  - 产业优势 .....04
- ◆ 柳城县工业园区资源 .....05
- ◆ 重点工业招商项目 .....08
  - 柳城县食品和医药产业园项目 .....09
  - 柳州国际生物健康科技产业园项目 .....10
  - 柳城县金属精加工产业园项目 .....11
  - 柳城县精细化工产业园项目 .....12
  - 柳城县林木加工产业园项目 .....13
- ◆ 重点旅游业招商项目 .....14
  - 云栖沙埔漂流综合体项目 .....15
  - 凤山综合旅游开发项目 .....16
  - “伏虎茗园”旅游项目开发 .....17
  - 古砦仫佬族乡农文旅融合项目 .....18
- ◆ 重点招商引资方向和项目 .....19
- ◆ 营商环境 .....20

# 柳城县概况

LIU CHENG XIAN GAI KUANG

## 基本概况

### 全县辖

10镇  
2乡  
2个华侨管理区

### 区域面积

2124 平方公里

### 户籍人口

41 万人

## 经济发展

2025年

### 全县地区 生产总值

232.7 亿元

### 全县规模以上 工业总产值

162.68 亿元

## 荣誉成就

2019年、2021年  
分别获得  
广西高质量  
发展进步县称号

2023年  
获得  
“千年古县”称号

2024年  
获得  
“中国长寿之乡”认定

## 地理位置

柳州  
“北大门”

柳城县位于  
广西中北部  
是广西乃至中国西部重要工业城市

——柳州市辖县，地处柳州“北大门”，是柳州城市和工业发展主要拓展区和承载地。

## 经济布局

处于

广西工业总体布局的  
“一轴两廊”

柳州市  
“半小时经济圈”

## 交通优势

JIAO TONG YOU SHI

- 全县“三横五纵”公路网络基本形成，县城至乡镇“半小时经济圈”基本实现。
- “宜柳”高速、“三柳”高速公路过境而过。
- 柳州高速过境线公路、桂林至钦州港公路开工建设，以及正在推进的广西西部陆海新通道柳城铁路联运中心（柳城铁路综合物流港）等重点枢纽建成后，将全面加快产业结构优化调整和新旧动能转换，为高质量发展插上腾飞的翅膀。



## 产业优势

CHAN YE YOU SHI



2025年柳城县委县政府强力推动食品医药（农产品加工）、精细化工、金属精加工和木材加工“四个百亿”产业攻坚行动，柳城产业发展迎来新的发展机遇。

### 工业

<b>食品医药（农产品加工）产业</b> 规上企业 <b>16</b> 家	<b>精细化工产业</b> 规上工业企业 <b>11</b> 家	<b>金属精加工产业</b> 规上企业 <b>10</b> 家	<b>木材加工产业</b> 全产业链企业 <b>78</b> 家 现有规上企业 <b>68</b> 家
<ul style="list-style-type: none"> <li>■ 安琪酵母（柳州）有限公司</li> <li>■ 凤糖</li> <li>■ 桂柳牧业</li> <li>■ 广西日田药业集团有限责任公司</li> <li>■ 广西圣特药业有限公司</li> </ul>	<ul style="list-style-type: none"> <li>■ 广西柳城县川东磷化工有限公司</li> <li>■ 柳州东风容泰化工股份有限公司</li> </ul>	<ul style="list-style-type: none"> <li>■ 广西子铭再生资源有限公司</li> <li>■ 柳州市正柳精密五金制品有限公司</li> </ul>	<ul style="list-style-type: none"> <li>■ 广西绿树家缘木业有限公司</li> <li>■ 广西森硕木业有限公司</li> <li>■ 广西景华木业有限公司</li> <li>■ 广西绿源木业有限公司</li> <li>■ 广西圆佳方木业有限公司</li> </ul>

### 农业

<b>柳城县属于广西农产品主产区</b>	<ul style="list-style-type: none"> <li>• 国家糖料蔗基地县</li> <li>• 广西“双高”基地建设重点示范县</li> <li>• 全国东桑西移基地县</li> <li>• 全国生猪调出大县</li> <li>• 全国平安农机示范县</li> </ul>	<ul style="list-style-type: none"> <li>• 甘蔗种植面积60万亩左右，产量在300万吨左右；</li> <li>• 桑蚕面积15万亩左右，鲜茧产量2万吨；</li> <li>• 柑橘类水果种植面积约26.65万亩，产量40万吨；</li> </ul>	<ul style="list-style-type: none"> <li>• 生猪年出栏量100万头左右，</li> <li>• 出栏家禽1000万羽左右，</li> <li>• 其他农产品还有茶叶、油茶、中草药等，为食品医药和农产品加工产业奠定坚实基础和发展后劲。</li> </ul>
----------------------	---	--	--

### 旅游业

柳城县有丰富的山水文化旅游资源

国家AAAA级旅游景区 <b>1</b> 家	国家AAA级旅游景区 <b>2</b> 家	广西五星级乡村旅游区 <b>2</b> 家	广西四星级乡村旅游区 <b>3</b> 家	广西四星级农家乐 <b>1</b> 家
------------------------	-----------------------	-----------------------	-----------------------	---------------------

## 工业园区资源

GONG YE YUAN QU ZI YUAN

柳城县工业区是广西自治区产业园区，按照“一园多区”模式开发，目前已形成“一园三区多组团”的发展架构。

沙埔片区以及金属精深加工组团

河西片区以及马山木材加工组团

六塘片区

食品和医药产业园

园区总规划  
面积约  
**16545**亩

目前已开发  
面积约  
**10175**亩

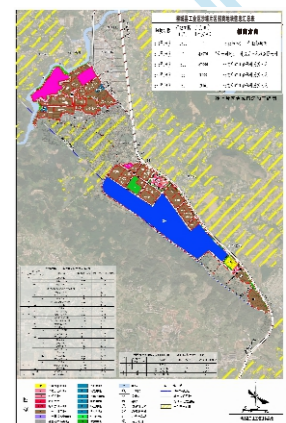
未开发  
面积约  
**6370**亩



### 沙埔片区



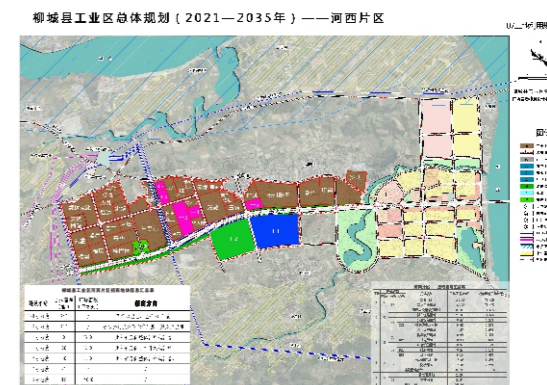
沙埔片区位于209国道旁，距离柳州34公里，距离三柳高速公路出口约8.8公里，地理位置优越，交通便利，中小企业发展基础好。沙埔片区重点发展机械加工及金属精加工等产业，构建金属精加工全产业链，重点承接发展柳州市区外溢的机械汽配、不锈钢及特种金属加工、新材料等产业，积极发展装配式建筑材料及装配式钢结构产品，引进高端五金、特种金属材料产品，形成“轧制-初加工-精深加工”的全产业链。总规划面积5205亩，目前已开发面积3100亩。目前入驻企业61家，其中规上企业28家。2025年沙埔片区实现规上企业工业生产总产值22.28亿元。



### 河西片区



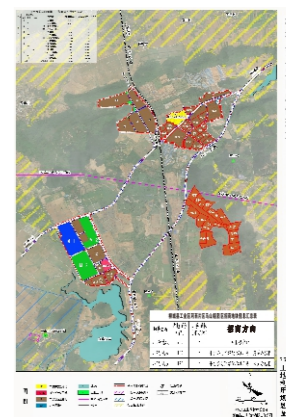
河西片区位于县城西面，距离县城中心2公里东与323国道相接。总体规划面积3135亩，目前已开发面积2525亩，重点发展农副产品深加工、特色食品精深加工产业及生物医药及大健康产业是全国农副产品加工创业基地。现入驻企业47家，规模以上企业32家，2025年实现规上企业工业总产值74.18亿元。



### 河西片区马山组团区



河西片区马山组团区位于马山镇四塘农场，南面距离马山镇区4.5公里，距离汕昆高速公路7.9公里，焦柳铁路从规划区中部南北向穿过，片区对外交通主要依靠外围东南面的马大公路，路况较好。马山组团区总规划面积2625亩，目前已开发面积约1100亩，重点发展木材深加工、家具制造及木材加工配套产业，形成木业加工完整产业链条。目前入驻企业54家，其中规模以上工业企业38家，2025年实现规上企业工业总产值24.16亿元。



## 重点工业招商项目

ZHONG DIAN GONG YE ZHAO SHANG XIANG MU

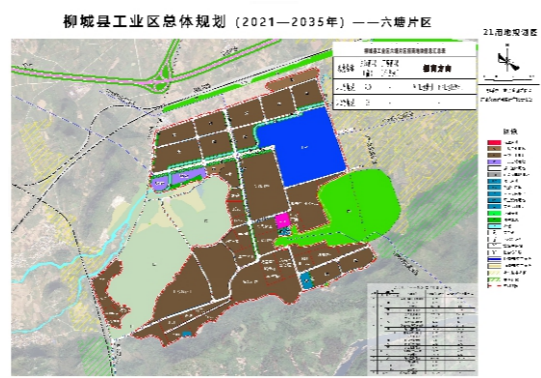


- ◆ 柳城县食品和医药产业园项目
- ◆ 柳州国际生物健康科技产业园项目
- ◆ 柳城县金属精加工产业园项目
- ◆ 柳城县精细化工产业园项目
- ◆ 柳城县林木加工产业园项目

### 六塘片区



六塘片区位于六塘镇境内,距县城36公里,离柳州市50公里,西、北分别与宜州、罗城相邻,西南出海大通道宜柳高速公路,从六塘镇与工业区穿过,交通便利,地理位置优越。六塘片区规划面积5580亩,目前已开发3450亩,产业定位为氯碱及下游深加工、医药中间体、农药中间体、染料中间体等精细化工产业。目前,入驻企业已达26家,其中化工规上企业14家,2025年六塘片区实现规上企业工业生产总产值29.72亿元。



### 食品和医药产业园



项目总投资20亿元,规划总用地面积约1039亩,主要建设内容包括:标准厂房、冷链仓储用房、一站式服务中心、研发办公用房、生活配套用房、生产配套用房、配套污水处理厂及消防站、园区道路等公用设施。

项目分地块进行滚动开发,目前重点实施的M3地块共约6.8万平方米标准厂房及冷链仓库,预计2026年6月可完成全部建设并投入使用,企业可实现“拎包入住”。下一步将启动园区配套消防站、污水处理厂的建设工作,确保与厂房同步投入使用。

主要引入发展食品加工产业,引导发展农产品加工产业、生物制药产业、大健康等产业。



### 柳城县食品和医药产业园项目

#### 地块名称

柳城县食品和医药产业园

#### 资源优势

柳城县食品和医药产业园选址位于柳城县马山镇，距柳城县城15公里，距汕昆高速柳城收费站6.5公里，周边道路有210省道等城市干道，对外交通便捷。规划总用地面积约1039亩，目前已建成6.8万平方米标准厂房，预计2026年6月可完成全部建设并投入使用,企业可实现“拎包入住”。

#### 投资方向

发展食品深加工、生物药、化学药新品种、优质中药、高性能医疗器械、新型辅料包材和制药设备等重大药物及康复辅助器具等产业。

#### 招商方式

标准厂房出租或者购置土地

### 柳州国际生物健康科技产业园项目

#### 地块名称

柳州国际生物健康科技产业园

#### 资源优势

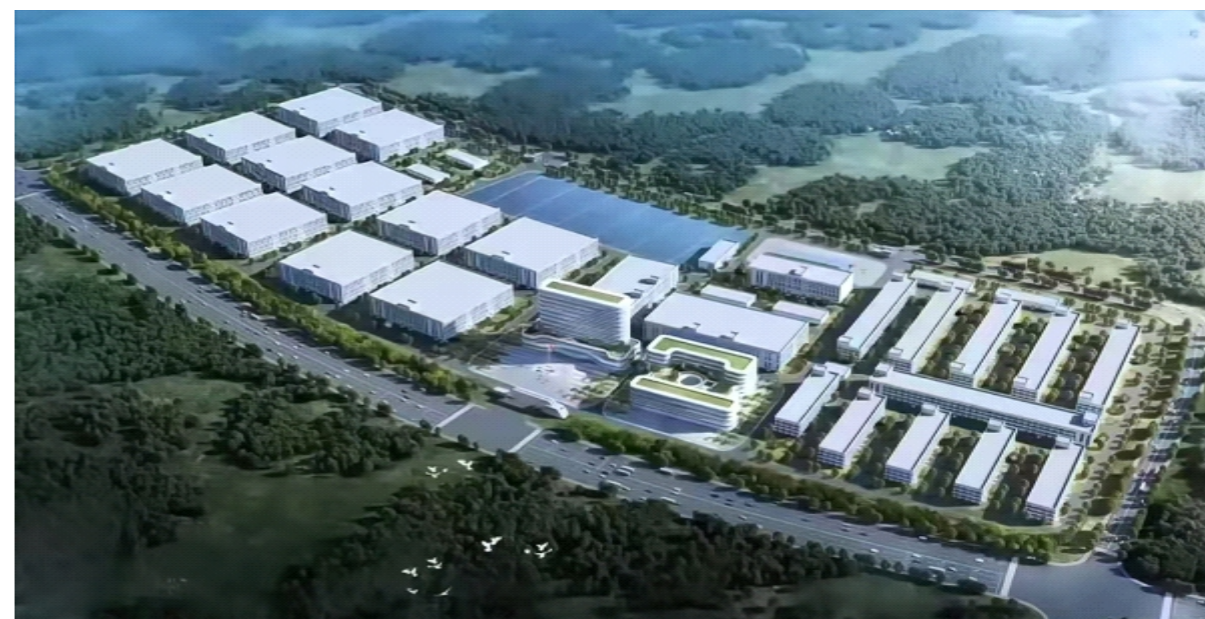
该地块约位于河西片区，靠近河西大道马大线，交通便利，区位优势明显，占地面积约300亩。该地块由平台公司开发建设，项目一期总建筑面积约15万平方米。园区内道路、排污、供水、供电等设施已完善，已实现拎包入住。

#### 投资方向

发展生物药、化学药新品种、优质中药、高性能医疗器械、新型辅料包材和制药设备等重大药物产业及康复辅助器具等产业。

#### 招商方式

标准厂房出租或者购置土地



## 柳城县精细化工产业园项目

**项目属地：**柳城县六塘镇

**项目建设地点：**柳城工业区六塘片区

**建设性质：**新建

**项目类别：**工业类

**项目概述：**项目位于柳城县工业区六塘片区内，规划面积5580亩。计划重点引进氯碱下游耗氯、碱、酸，能延伸氯碱产业链的相关项目及医药化工中间体项目，打造成为柳州市循环精细化工产业园。

**项目总投资金额、拟吸引外资金额：**≥200000万元（人民币）

**项目经济效益分析：**打造建成产值100亿元产业园，利税8亿元以上。

**项目已具备条件及进展情况：**柳城县工业区六塘片区规划面积5580亩，已开发3450亩，还有1000多亩规划用地正在征迁中。

**产业背景及优势：**项目位于柳城县工业区六塘片区内，该片区距宜柳高速公路六塘互通式立交出口和黔桂铁路柳城火车站1.5公里，距县城36公里，离柳州市50公里，西与罗城县接壤，南与宜州市毗邻，西南及桂西北出海大通道宜柳高速公路从六塘镇与工业区穿过，交通便利，地理位置优越。六塘片区是广西第一批化工园区，也是为数不多的精细化工园区，园区被评为D级化工园区。

**产业政策、优惠政策：**享受广西、柳州市及柳城县相关的扶持政策；重点项目实施“一事一议”政策。

**招商方式：**购置土地

**联系方式：**柳城县投资促进中心 0772-7620206

**项目有效期：**2年

## 柳城县金属精加工产业园项目

**项目属地：**柳城县沙埔镇

**项目建设地点：**柳城工业区沙埔片区

**建设性质：**新建

**项目类别：**工业类

**项目概述：**本项目建设地址位于柳城工业园区沙埔片区，规划建设用地5205亩。打造集特种钢标准件生产、加工于一体的特种钢标准件集中区。计划引进基础设施合作开发企业及生产、加工企业。生产加工企业投资强度在150万元/亩以上。

**项目总投资金额、拟吸引外资金额：**≥350000万元（人民币）

**项目经济效益分析：**打造建成产值100亿元产业园，利税8亿元以上。

**项目已具备条件及进展情况：**柳城工业园区沙埔片区已开发面积为3100亩。

**产业背景及优势：**项目位于“双沙”（沙埔至沙塘）城市道路旁侧，距三江至北海高速公路出口5.5公里，地理位置优越，交通便利，中小企业发展基础好，属于柳州市半小时经济圈。目前已有年生产30万吨特种钢丝原料的鼎铭金属制品有限公司、欣然机械、金特机械、华成金属等可配套的上下游企业。

**产业政策、优惠政策：**享受广西、柳州市及柳城县相关的扶持政策；重点项目实施“一事一议”政策。

**招商方式：**标准厂房出租或者购置土地

**联系方式：**柳城县投资促进中心 0772-7620206

**项目有效期：**2年

### 柳城县林木加工产业园项目

**项目属地：**柳城县马山镇

**项目建设地点：**柳城县工业区四塘工业集中区

**建设性质：**新建

**项目类别：**木制品加工类

**项目概述：**该项目规划建设用地2625亩，着力打造成广西境内最大的家具专业制造及其配套产业园，产业包含：木材贸易；家具产业项目（家具、地板、门窗、橱柜、沙发等）；人造板项目（胶合板、刨花板、纤维板、细木工板、集成板）；及配套项目（五金、皮具、玻璃、物流等）。重点制造中高端家具、民族特色家具，定制家具电商培育。园区本着以项目建设为核心，打造木制品加工及中高端家具生产、贸易集中区。

**项目总投资、拟吸引外资金额：**≥120000万元（人民币）

**项目目标：**打造建成产值100亿元产业园，利税8亿元以上。

**项目已具备条件及进展情况：**连片工业用地，接受柳州工业辐射，是大型实力企业基地或整体开发的理想用地。该片区原柳城监狱搬迁后闲置出的厂房、办公楼、职工宿舍楼可为企业所用，同时内部水电设施完善，生活配套设施齐全，可为入住企业提供良好的后勤服务保障。

**产业背景及优势：**工业集中区位于宜柳高速路延长路--二级公路旁，向西三公里与宜柳高速公路相连，直达柳州只需半小时，向东18公里可到柳城县城并与三江至北海高速公路、209国道（城市道路）相接，交通十分便利。作为连片工业用地，地势平坦开阔，优势明显，是接受柳州工业辐射，大型实力企业基地或整体开发的理想之地。目前已有柳州市鹏森木业加工有限公司、广西鸿森家具制造有限公司、广西圆方木业有限公司、广西国胜木业有限公司等52家木材加工企业入驻。

**产业政策、优惠政策：**享受广西、柳州市及柳城县相关的扶持政策；重点项目实施“一事一议”政策。

**招商方式：**租赁土地、厂房或者购置土地

**联系方式：**柳城县投资促进中心 0772-7620206

**项目有效期：**2年

# 柳城

LIUCHENG

## 重点旅游业招商项目

ZHONG DIAN LV YOU YE ZHAO SHANG XIANG MU



- ◆ 云栖沙埔漂流综合体项目
- ◆ 凤山综合旅游开发项目
- ◆ “伏虎茗园”旅游项目开发
- ◆ 古砦仫佬族乡农文旅融合项目

### 云栖沙埔漂流综合体项目

**项目属地：**柳城县沙埔镇

**项目建设地点：**沙埔镇209国道旁

**建设性质：**新建

**项目类别：**旅游开发

**项目概述：**坐落于沙埔镇209国道旁，距柳州市41公里，交通区位优势明显。规划范围上至沙埔河西干渠拦河坝，下至双沙路大桥河段（包含沿河两岸一定范围的陆域），总长度约为5.8公里，规划面积约为226公顷。项目一期已经建成内容有景区游客接待中心、停车场、更衣室、旅游厕所、起漂点滑道、水上游客观光栈道、儿童戏水区、餐饮区等。项目二期拟对外招商，可建设水上乐园、温泉区、露营度假区等内容，建成后预计年接待游客23万人次，年收入1600万元。

**产业政策、优惠政策：**享受广西、柳州市及柳城县相关的扶持政策；重点项目实施“一事一议”政策。

**合作方式：**合资、独资。

**联系方式：**柳城县投资促进中心 0772-7620206

项目有效期：2年

### 凤山综合旅游开发项目

**项目属地：**柳城县凤山镇

**项目建设地点：**凤山镇塘进村

**建设性质：**新建

**项目类别：**旅游开发

**项目概述：**景区规划开发范围约15平方公里，主要是以柳城县凤山镇开山寺禅文化、凤山镇现代农业（核心）示范区、塘进村旧村落改造、五里洲与蚂拐洲、凤凰岭地块以及凤山古镇、电机厂地块等项目进行综合开发。拟开发建设：佛教文化园、民族风情园（内含民族风情建筑景观、民族风情美食、民族风情演艺等）、现代农业采摘园、儿童游乐园、东盟风情园、古镇文化、生态养老，建设成设施完善的国家AAAA级旅游景区。诚邀有志于发展旅游业的企业、公司开发建设，充分挖掘凤山“古龙城发源地”、开山寺和“百里柳江”源头等资源优势，将凤山古镇打造成集文化体验、观光休闲、餐饮娱乐、商贸旅游、宗教文化等于一体的综合性旅游景区。

**项目总投资、拟吸引外资金额：**≥500000万元（人民币）

**项目经济效益分析：**仅开山寺常年香客游人20多万人次，仅每年一度的农历二月初八就有流动游客量达10万人次以上；“三月三”游客达3万多人次。目前有稳定的客源市场。项目地预计游客总量将达到200万人次以上，年旅游收入达9500万元以上。

**项目已具备条件及进展情况：**已完成项目地策划，旅游规划、城镇规划。其中柳城县禅韵丝缘现代蚕业核心示范区已建成桑园核心示范区3587亩，子项目总体规划已完成，属柳州北部生态新区规划范围。

**产业背景及优势：**凤山综合旅游开发项目位于柳城县凤山镇，融江至北而南、龙江自西向东，两江与该镇鸾山水美处（古城八大风景之一）汇合始称柳江，可谓三江水穿境而过，距209国道（城市道路）11公里，“三江至北海”高速路穿境而过，离高速路出口仅1公里，距县城33公里，距市中心44公里，交通便捷。凤山镇自1368年起至1950年一直是柳城县县治所在地和柳城县政治、经济、文化中心。该镇有光荣的革命斗争传统，1977年被柳州市划定为抗日战争革命老区。凤山镇是一个历史悠久的古镇，文化底蕴丰厚，基础设施较好。有睡美人、渔夫晒网等古八景、古城墙遗址以及广西四大名寺之一的开山寺等知名景点。

**产业政策、优惠政策：**享受广西、柳州市及柳城县相关的扶持政策；重点项目实施“一事一议”政策。

**合作方式：**合资、独资。

**联系方式：**柳城县投资促进中心 0772-7620206

**项目有效期：**2年

### “伏虎茗园”旅游项目开发

**项目属地：**柳城县伏虎管理区

**项目建设地点：**柳城县伏虎华侨管理区

**建设性质：**新建

**项目类别：**旅游开发

**项目概述：**规划建设面积3165亩，拟建设茶园建设、手工制茶楼、茶艺表演室、茶园住宿、自行车行道、露营区、儿童乐园、观赏园、采摘园等。项目立足以生态开发为基础，以创造优美的自然环境、生产优质的绿色产品为宗旨，走农业观光、休闲度假之路。充分调动游客的积极性和互动性，使久居城市的人回归自然，体味品茶、观茶海、野外运动、吃养心饭的乐趣，体验野外露营的自然乐趣的理想度假园区，也是学校进行“寓教于游，寓教于乐”的科普教育理想之地。”

**项目总投资、拟吸引外资金额：**≥10000万元（人民币）

**项目经济效益分析：**预计年接待游客20万人次，年收入2000万元，投资回收期约6年。

项目已具备条件及进展情况：已完成项目建议书、可研报告的编制，农场已聘请设计规划机构进行了功能布局设计。制定了《伏虎茗园茶文化旅游概念性规划》，为今后的发展提供了可靠的技术支持。

**产业背景及优势：**伏虎华侨农场气候宜人、风景秀丽、洞奇石美、茶果飘香，生态环境得天独厚，具有“天然氧巴”之称，拥有独特的“侨俗民风”。伏虎华侨农场主要以种植茶叶、水果、甘蔗为主要经营产业。目前，农场正在规划以“茶文化—侨风情—田园果品—龙潭水风光—滴水岩奇景”等产业、环境资源为载体的观光休闲度假农业生态旅游项目。茶叶是伏虎华侨农场的支柱产业，茶厂生产有“伏侨”牌绿雪、茗珍、龙芽、龙韵、金毫、毛峰、龙韵等10多个产品。产品系列连年通过“ISO9001”国际质量管理体系认证和“QS”食品安全认证，产品质量达到农业部“无公害食品茶叶”标准，荣获自治区“优质产品”称号，“伏侨牌”商标被评为自治区著名商标。

项目地区位交通优势明显，地处融水县、柳城县交界地带，有水泥公路直接与园区相连，距柳城县县城中心25公里。连接桂北三县的三柳高速已建成通车，连接桂林的高速2021年建成通车，茗园旅游区的可进入性较强。

项目是构成柳城旅游业的重要组成部分，其侨俗风情、溶岩景观将是柳城旅游业“融江游”的最佳旅游景点之一，极具旅游开发价值。

**产业政策、优惠政策：**享受广西、柳州市及柳城县相关的扶持政策。重点项目实施“一事一议”政策。

**合作方式：**合作、合资、独资

**联系方式：**柳城县投资促进中心 0772-7620206

**项目有效期：**2年

### 古砦仫佬族乡农文旅融合项目

**项目属地：**柳城县古砦仫佬族乡

**项目建设地点：**柳城县古砦仫佬族乡

**建设性质：**新建

**项目类别：**旅游开发

**项目概述：**项目所在地距柳州市约60公里，距县城24公里，当前为运营中的国家3A级旅游景区。规划范围涵盖古砦中学、古廨屯、蓬坡屯、新维乡村旅游区等，其中重点谋划建设古廨、蓬坡（稻花飘香）、新维等节点。拟对项目进行重新规划、整合资源，深度挖掘历史文化资源，打造国家级旅游度假区。古砦中学为国有资产，目前闲置，可立即开发建设；预留有酒店民宿建设用地，征收后招拍挂可获取地块。

**项目总投资、拟吸引外资金额：**总投资2亿元，已完成投资5000万元

**产业背景及优势：**古砦仫佬族乡文旅资源禀赋突出：拥有桂中最大最美的蓬坡红枫林、柳州迄今为止发现保存最完整的滩头古民居、古廨古民居，以及覃村开塘节、覃村武工队遗址等。规划范围内有国家3A级旅游景区——古砦民俗风情旅游区，广西五星级乡村旅游区——稻花飘香旅游区，已形成一定规模的游客市场，开发前景十分广阔。

**产业政策、优惠政策：**享受广西、柳州市及柳城县相关的扶持政策；重点项目实施“一事一议”政策。

**合作方式：**合资、独资。

**联系方式：**柳城县投资促进中心 0772-7620206

项目有效期：2年

## 重点招商引资方向和项目

QI TA ZHONG ZHAO SHANG YIN ZI FANG XIANG HE XIANG MU

- ◆ 农副产品深加工项目
- ◆ 特色食品精深加工项目
- ◆ 生物医药、优质中药项目
- ◆ 肉制品加工、预制菜项目
- ◆ 医药中间体项目
- ◆ 农药中间体项目
- ◆ 染料中间体项目
- ◆ 氯碱及下游深加工项目
- ◆ 机械汽配项目
- ◆ 特种金属精加工项目
- ◆ 新材料项目
- ◆ 高端五金项目
- ◆ 节能环保项目
- ◆ 木材深加工项目
- ◆ 高端定制家具项目
- ◆ 智能家具项目

## 营商环境

YING SHANG HUAN JING



近年来，柳城全力以赴抓产业、抓项目、抓园区，抓社会稳定、抓干部作风、抓优质服务，并取得了明显成效。

### 招商新机制

推进“工业区管委会+招商专班+招商公司”的招商引资新机制，完善“全流程、保姆式”服务机制。

### 服务高效率

“放管服”改革纵深推进，创新推行政务服务+镇村、银行、园区等服务新模式，在全市率先推出20项行政许可“预勘验”服务事项，政务服务在全区优化营商环境评估中排名第一，成为国家“高效办成一件事”试点县。

# 热忱欢迎到柳城投资创业！

单位：柳城县投资促进中心

地址：柳城县大埔镇城东大厦主楼三楼

联系电话：0772-7620206

电子邮箱：[gxlczscjj@163.com](mailto:gxlczscjj@163.com)

『柳』住美好  
『城』载财富