



柳州市曙光西路历史文化街区保护规划

【公示文件】

CONTENTS

目录

- 1 规划背景
- 2 现状分析
- 3 保护目标与原则
- 4 街区整治引导



规划背景



广西壮族自治区 人民政府文件

桂政发〔2018〕44号

广西壮族自治区人民政府关于公布 第二批自治区级历史文化街区名单的通知

各市、县人民政府，自治区人民政府各组成部门、各直属机构：

为了更好地挖掘和继承我区优秀历史文化遗产，弘扬民族传统文化，根据《中华人民共和国文物保护法》、《历史文化名城名镇名村保护条例》等法律法规及相关规定，自治区人民政府确定柳州市曙光西路历史文化街区、东门历史文化街区，百色市百胜街历史文化街区、解放街历史文化街区等4个街区为第二批自治区级历史文化街区。

历史文化街区是历史文化遗产保护体系的重要组成部分，是

不可再生的珍贵资源，具有重要的历史文化价值。全区各级各部门要按照《历史文化名城名镇名村保护条例》及相关规定，依法做好历史文化街区保护规划的编制和实施工作，完善保护规章制度，切实加强历史文化街区保护工作。自治区住房城乡建设厅、文化厅等有关部门要切实加强对历史文化街区保护工作的指导、监督和检查。

2018年9月25日

（公开方式：公开）

抄送：住房城乡建设部，国家文物局。
自治区党委各部门，广西军区，武警广西总队，各人民团体。
自治区人大常委会办公厅，自治区政协办公厅，自治区高级法院，自治区检察院。
各民主党派广西区委会，自治区工商联。

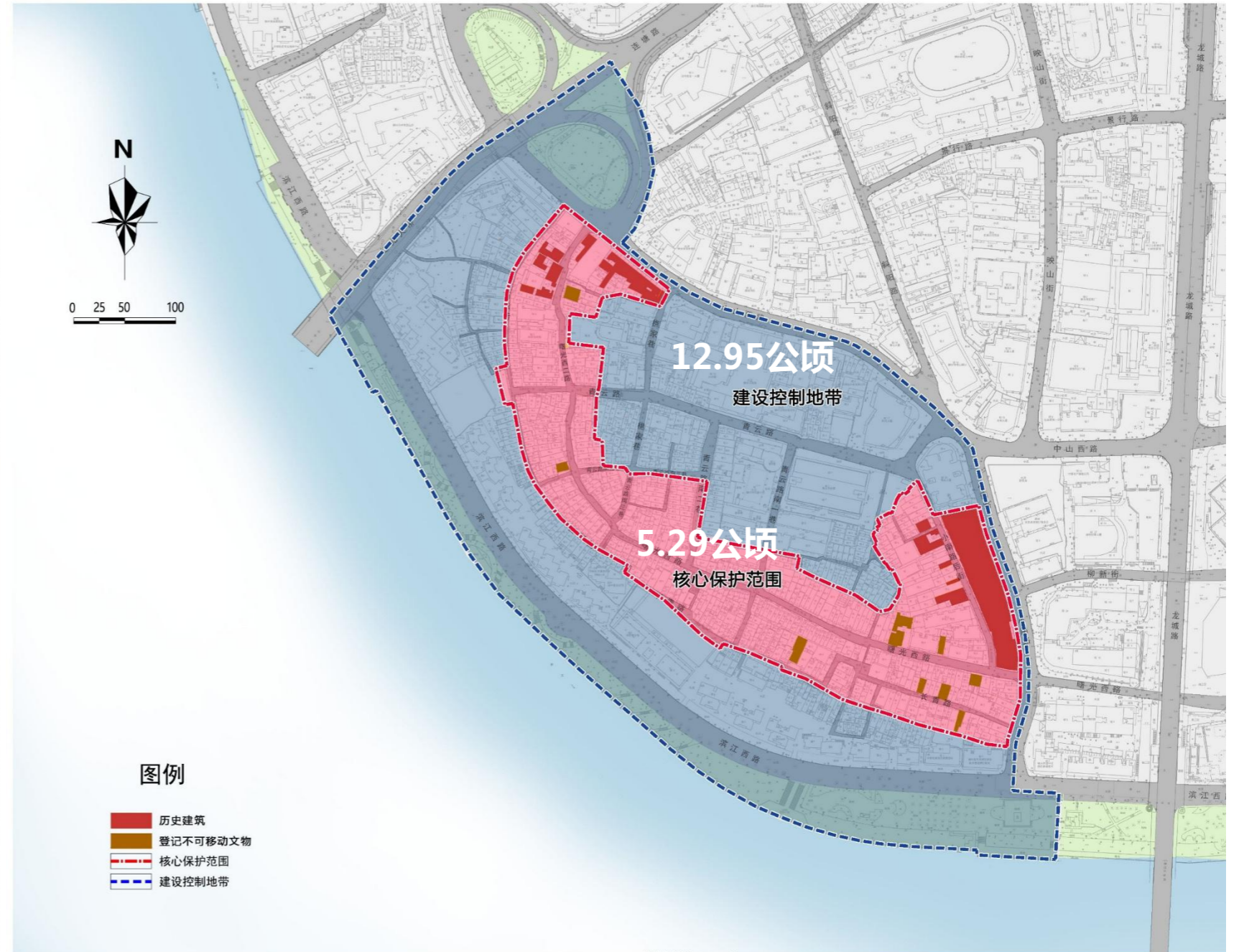
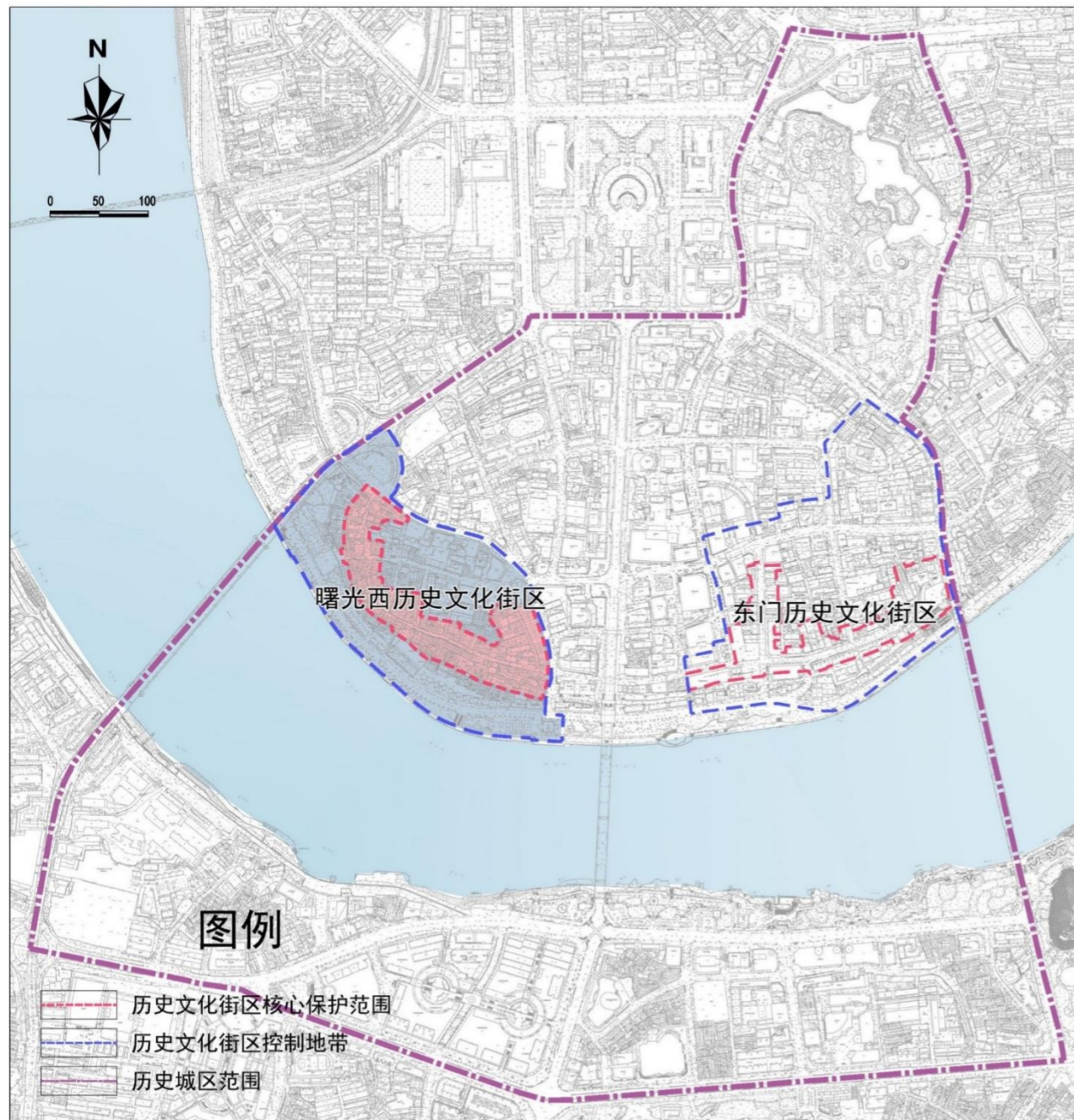
广西壮族自治区人民政府办公厅

2018年9月27日印发



1.1 区位

曙光西路历史文化街区位于柳州市城中半岛，柳江大桥西侧，街区南临柳江，西临红光大桥，北邻中山西路，主要以曙光西路、小南路为骨架，串联多条巷道，与东门历史文化街区以柳江大桥为中轴线对称分布于城中半岛。



(1) 古代城址的风水典范

柳州古城的城址选择体现了古代人民的聪明智慧和中国传统城市山水空间构成，体现了传统城市设计协调自然环境和人工环境的种种法则与技巧。

《管子》中记“凡立国都，非于大山之下，必于广川之上，高勿近阜而水用足，低勿近水而沟防省。”柳州从唐以来即于城中半岛区域建城，“低”而非“近水”，满足城市的需求，又在一定程度上避免洪涝灾害。

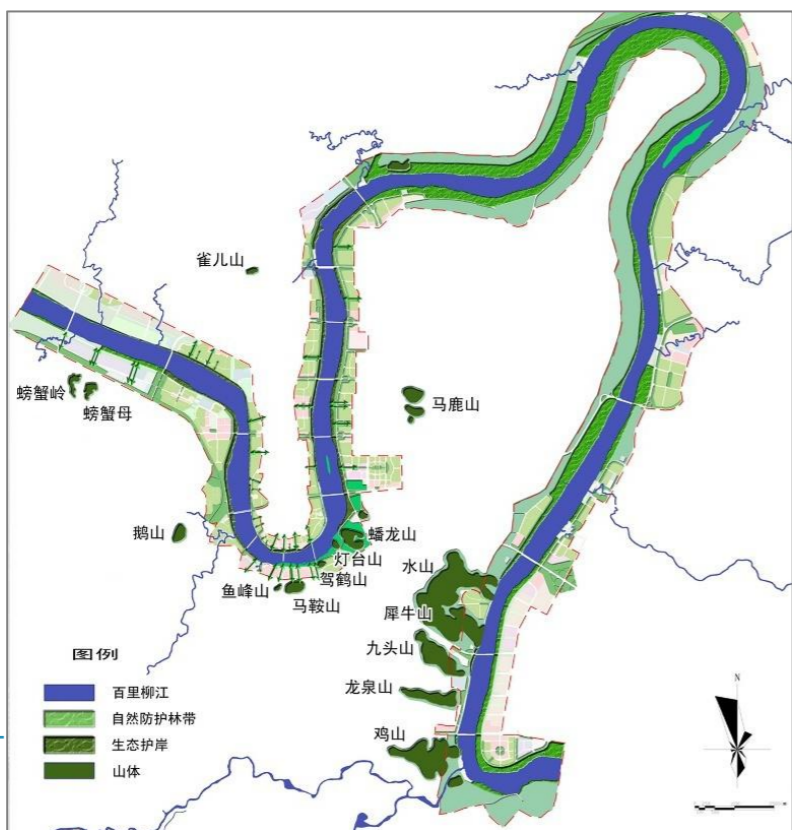
从风水来说，城址选择“负阴抱阳”，“南有马鞍北有雀”，南部马鞍山为“案山”，北部雀山为“主山”，东、西山脉为“护山”，柳江绕城而过带来“气”，“气”聚于此，整体格局形成内敛向心围合，形成风水的“穴场”。

(2) 壶城的核心组成部分

根据《读史方輿纪要》记载“一名壶城，以三江回合绕城如壶也”

“百里江流曲九回，红绿双壶卧太极”

融江、龙江、洛清江与柳江共同构成了壶城的外部空间，曙光西路历史街区作为“太极”中的“实”的部分，颇有“一片冰心在玉壶”之意。



(3) 地名文化的一脉相承

小南路：明清时期小南门内，民国时期小南门大街，抗日战争时期小南路，抗战后至解放前为民生路。

青云路：明代即为提督学道行署所在地前，故名为学院前街；清代为提督学政行署。抗战时期，取科考的“平步青云”，改名为青云街，解放后改名为青云路。

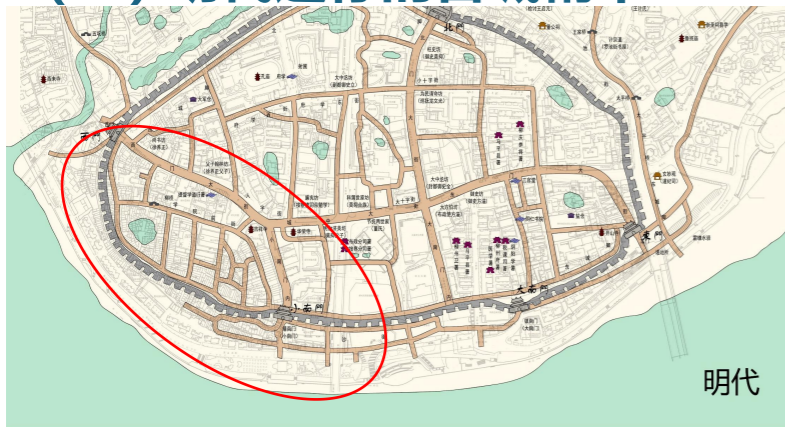
中山西路：因连接西门，故称为西门大街，与城中大街、东门大街，及南北向的北门大街，共同形成城区内的“十”字格局。徐养正父子翰林坊、徐养正的尚书坊即位于此街。中山西路中段，即现青云大厦-金秋大厦段，因连接西门大街、城中大街、小南门内，故称为人字街。清代时期，因来自柳州府西部各附县参加科考的应试生，西门为其进城第一站，故清代将现中山西路中部改名为考棚街，并一直延续至民国时期。后为纪念孙中山，改为中山西路。

曙光西路：曙光路以柳江大桥为分界线以西部分，清代为铁局路、左营塘边、流水沟街；抗日战争时期改名为铁局街、靖南街；1947年为纪念辛亥革命烈士刘古香，改名为古香西路，最西仍叫铁局街；1950年称兴仁西街；1978年称今名。

长青路：清代因盛产棺木，故清代初期名为寿板街，清代后期，因为城市的发展，寿板街向西延伸，其中中部名为木板行；抗战时期改名为长寿路，解放后改为长青路延续至今

西柴街：清代后期，因杨道霖兴办华兴木植公司（今中南派出所附近），开创柳州使用机器加工木材的先河，同时西门古又称“财门”，实是取“柴”的谐音，故在其附近开设了大量柴庄，因此名为柴行街；抗战后期，因大力发展民族企业，而西部区域是重要的柴行、长寿铁工厂及曾全盛糖业等工业企业为主，因此改为西兴街；解放后结合地理位置，改名为西柴街。

(4) 明代遗存的古城精华



(5) 不屈不挠的精神象征

古代战略重地、洪水、抗日战争、国共内战

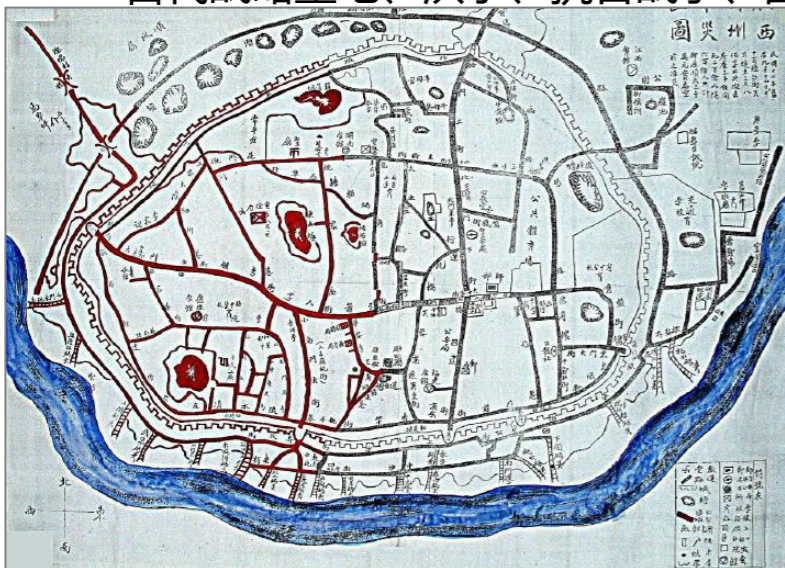


图 6-1 民国 17 年(1928)火灾的柳州受灾范围示意图
红色线条为受灾街道
来源：柳州市图书馆地方志部藏图

(6) 食肆文化的根据地

客流的集中区、食客的汇集地

四十天美食街 广西最全的美食街都在这里

本文由注册用户 生活十常 上传提供 | 版权声明 | 我要发布 | 反馈 | 阅读: 23619 次 | 我要评论

摘要: 今天来说说广西各市的美食街吧! 广西12条美食街, 12种不同的风格, 然而它们同样集结了四方美食, 静待八方吃货前往大快朵颐。你去过几条?

1 南宁中山路

一条用脚从头走到尾不超过5分钟、用嘴却可能让你念叨好几年的路。中山路都不用多圈了, 从老友粉、芋头糕、圆筒粉、粉饺、田螺、海鲜、酸野、凉茶、花生糊、八珍伊面等本地小吃, 到武汉的鸭脖、香港的钵仔糕、北京的炒板栗、云南的汽锅鸡、台湾的大肠包小肠、蚵仔煎等应有尽有。现在想想口水又要流出来, 晚上约起来!

友仔友女们可能自己没感觉, 但是告诉你哦, 中山路在全国都是有名的! 2010年的时候中央电视台还特意来中山路拍摄纪录片, “全国十大美食街”的名头绝不是吹出来的。

南宁其他美食聚集的地方还有南铁、建政路、石巷口、农院路等。

2 柳州青云美食街

一说到柳州美食, 就想到那让人头皮发麻的螺蛳粉。的确, 螺蛳粉的光芒确实抢眼, 但是这并不表示柳州就没有别的美食了! 在青云美食城就可以吃到各种各样的柳州本地美食。

青云美食城好吃的小吃非常多, 像覃二叔的萝卜糕, 林家粉饺, 刘乐仙凉茶, 冯家的酸汤米粉, 还有各种烧烤, 柳州酸、麻辣烫、烤鱼等, 都是人气极旺的店。吃货春城裂推荐的还是螺蛳鸭脚, 在柳州基本每家螺蛳粉店都会有!

(7) 城市发展的见证之地

见证城市从“城”向“市”的转变, 再由“封闭式城市”向“开放式的城市”转变

宋代在唐代基础上巧妙地凭借柳州山清水秀的自然地形, 进行科学地勘测和设计, 筑起了土城墙。

因明王朝政府在一百多年间和柳州地区、黔江流域少数民族关系非常紧张, 民族矛盾、阶级矛盾十分尖锐, 出于军事防御考虑, 明洪武十二年(公元1379年), 在宋代废塌的土筑城墙基础上, 将城墙改为砖石结构。明嘉靖二十四年(公元1545年), 明政府拓展城区范围, 在城北外修建外城廓。

由于城市的发展, 民国24年(公元1935年), 原古城墙除东门及部分城墙、城基外, 其余被拆除。

(8) 书院文化的发源地

现青云路, 明代即为提督学道行署所在地前, 故名为学院前街。清代为提督学政行署。因来自柳州府西部各附县参加科考的应试生, 西门为其进城第一站, 故清代将现中山西路中部改名为考棚街, 并一直延续至民国时期, 也由此在附近发展了大量的旅店。抗战时期, 取科考的“平步青云”, 改名为青云路。

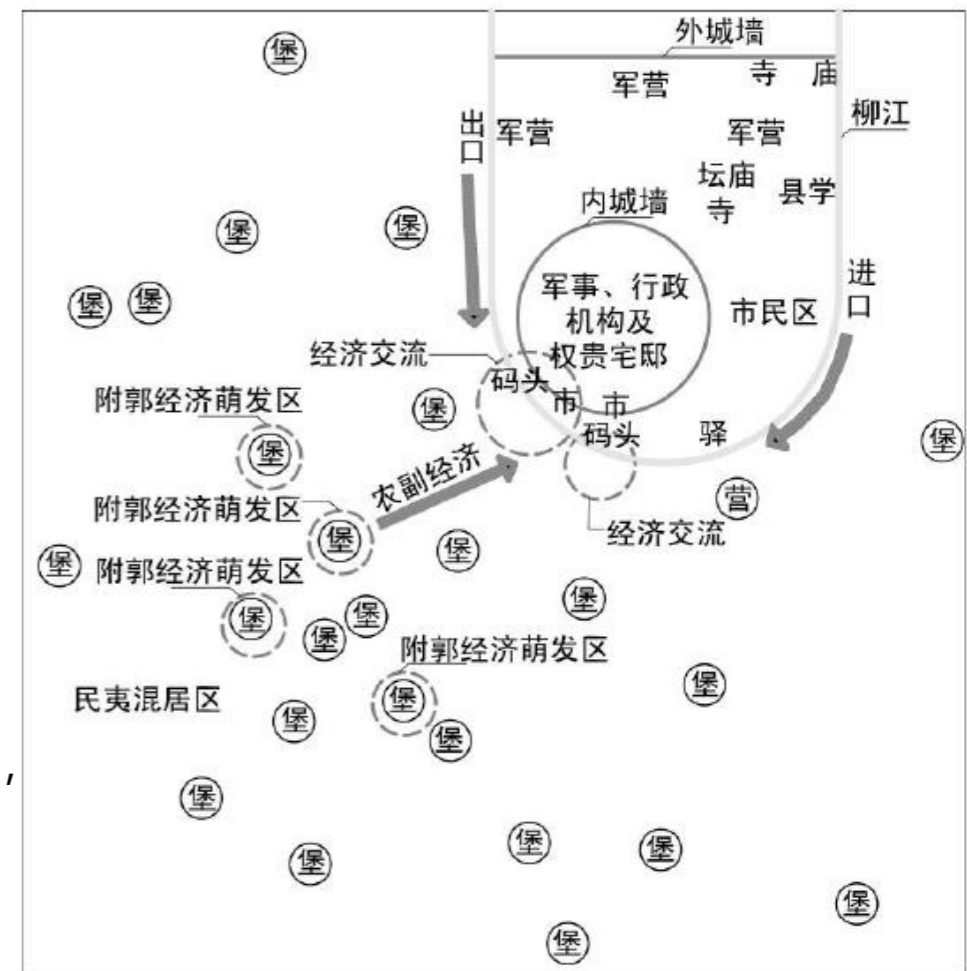
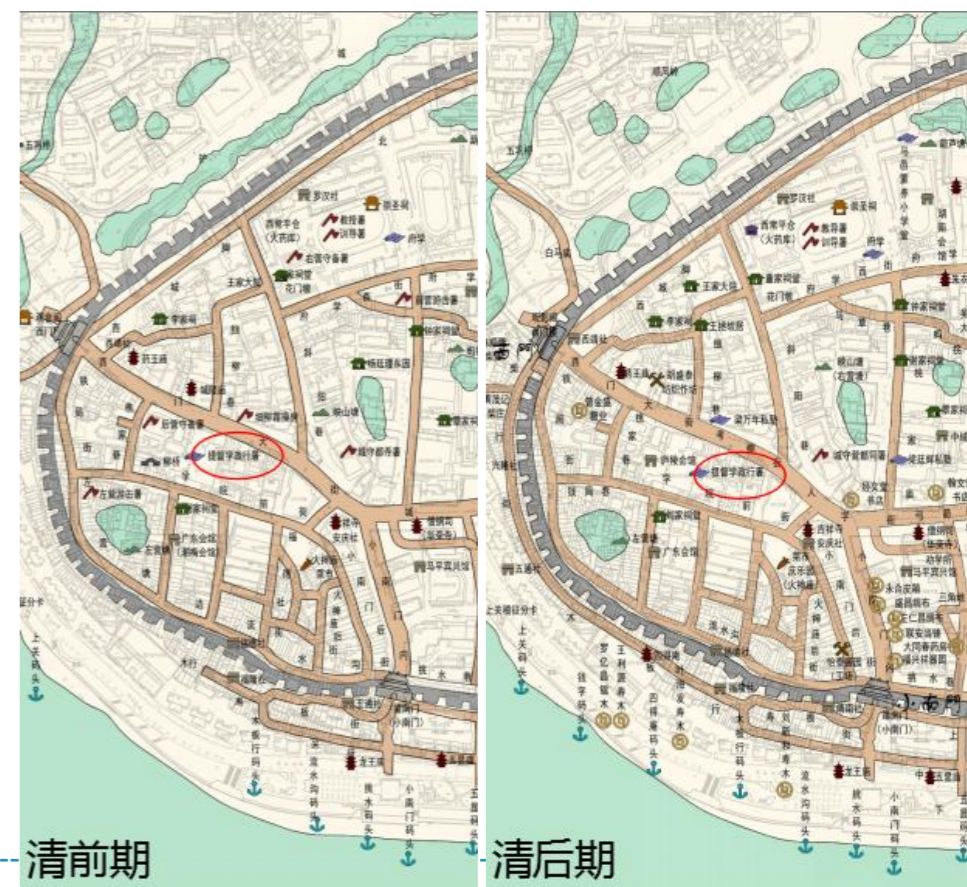
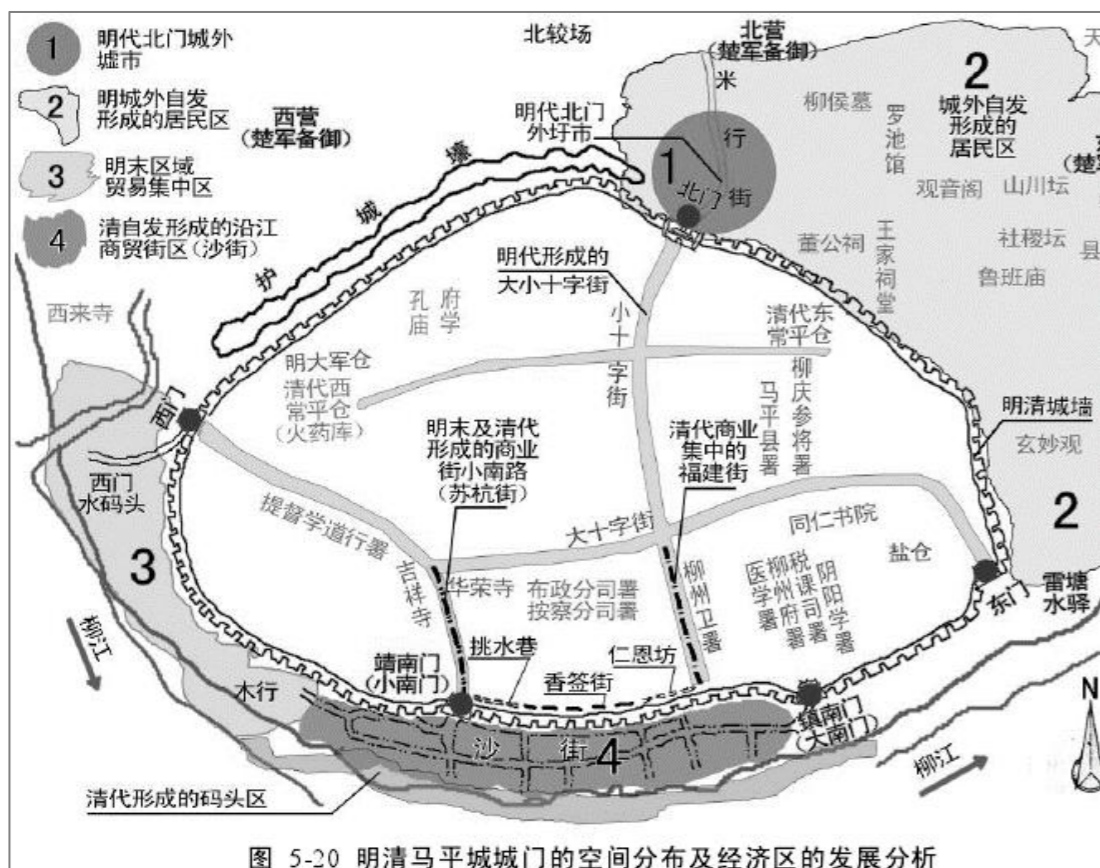


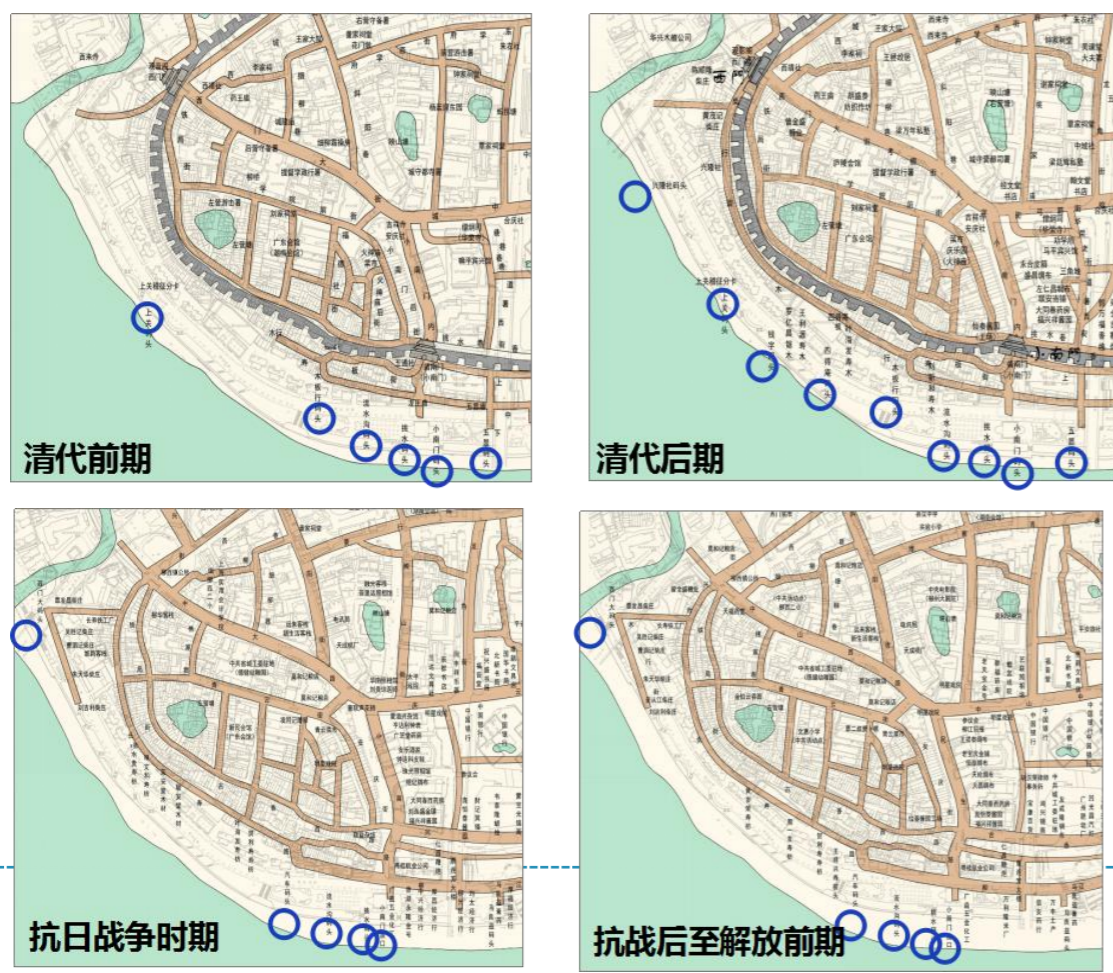
图 结-3 明末清初马平“城-堡”→“城+市”的突破与发展分析



(9) 商业文化的传承地



(10) 水运文化的核心地



(11) 市井文化的代表地

自明代起，西南部因为科考的科举的核心保护范围域，依托科考，发展出的旅舍区域，依托北部的祭祀及自发形成的居住区域，发展出北部的旅舍区域；清代即为城墙内两个菜市一个（另外一个为北门菜市，今清真寺附近）；一直到清末，沿江一直为旅舍、码头、商业交易的核心地带，依托此，成为商人、会馆的聚集区域，形成独特的具有浓厚市井文化的气氛，并延续至今。

(12) 工业文化的起源地

北宋时期，柳江上游的龙江以及融江地区之间的大量木材沿江而下于柳州集散，大中祥符间（1008—1016年），皇室修玉清、昭应等道宫，列举所用各地木材8种，其中就有柳州杉木。

1907年11月（光绪33年），杨道霖兴办华兴木植公司，开创柳州使用机器加工木材的先河。

柳州第一家官办工厂，是1926年创建的柳江平民工厂。新桂系统一广西后，决心举办实业振兴经济。于是，在1926年7月召开的柳江各属行政会议上，经各县代表讨论并表决通过《筹设柳江平民工艺厂案》，决定开办柳江平民工厂，以增加财政收入。



文化内涵

规划对策

城市空间

古代城址的风水典范

壶城的核心组成部分

明代遗存的古城精华

保护街巷格局

保留传统风貌

丰富历史内涵

精神文化

不屈不挠的精神象征

城市发展的见证之地

地名文化的一脉相承

整治建筑景观

改善人居环境

物质文化

书院文化的发源地

商业文化的传承地

水运文化的核心地

市井文化的代表地

工业文化的起源地

食肆文化的根据地

重现书院文化

提升商埠文化

重现码头文化

延续市井文化

再现工业文化

提升饮食文化

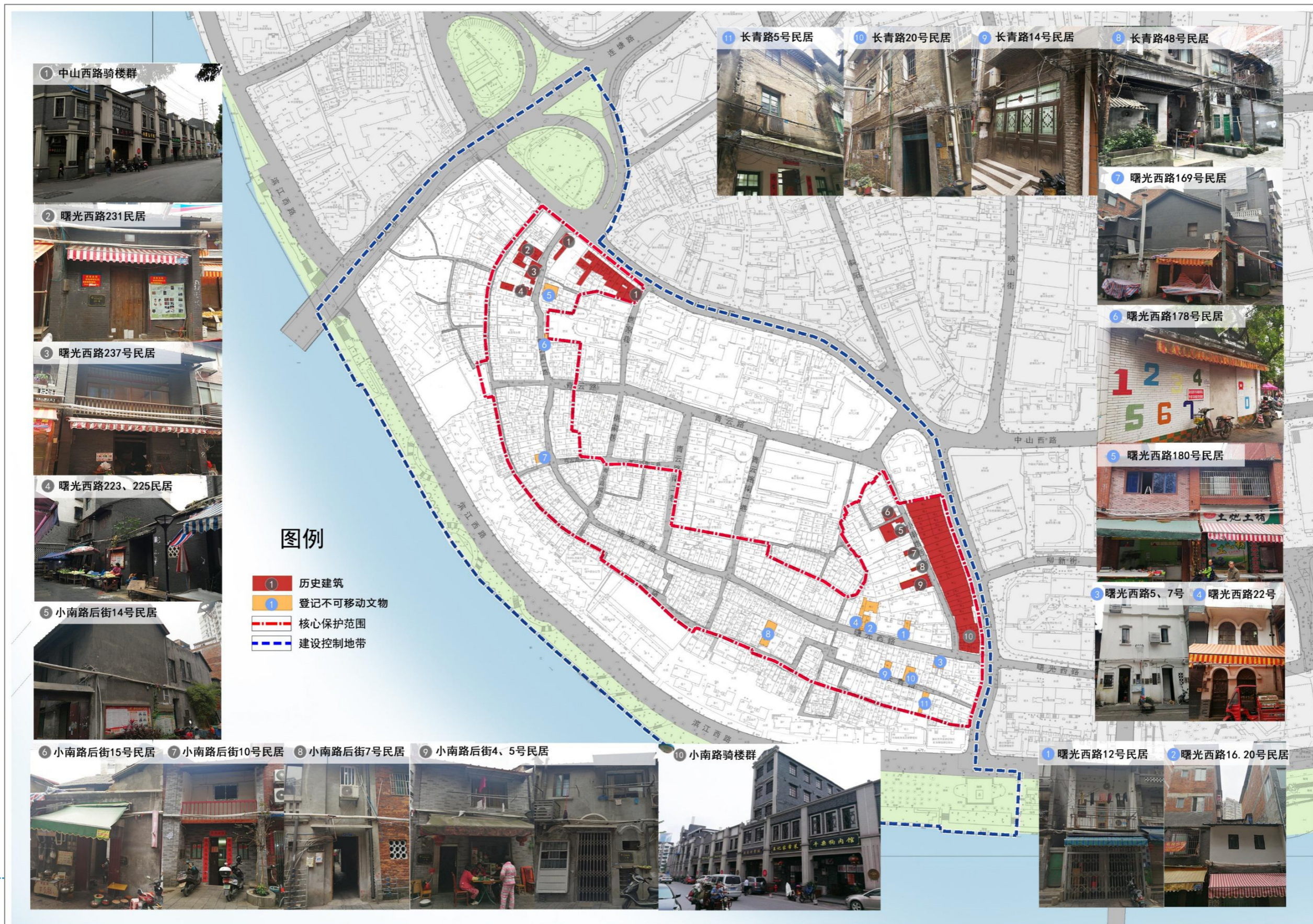


现状分析

2.1 遗产保存现状

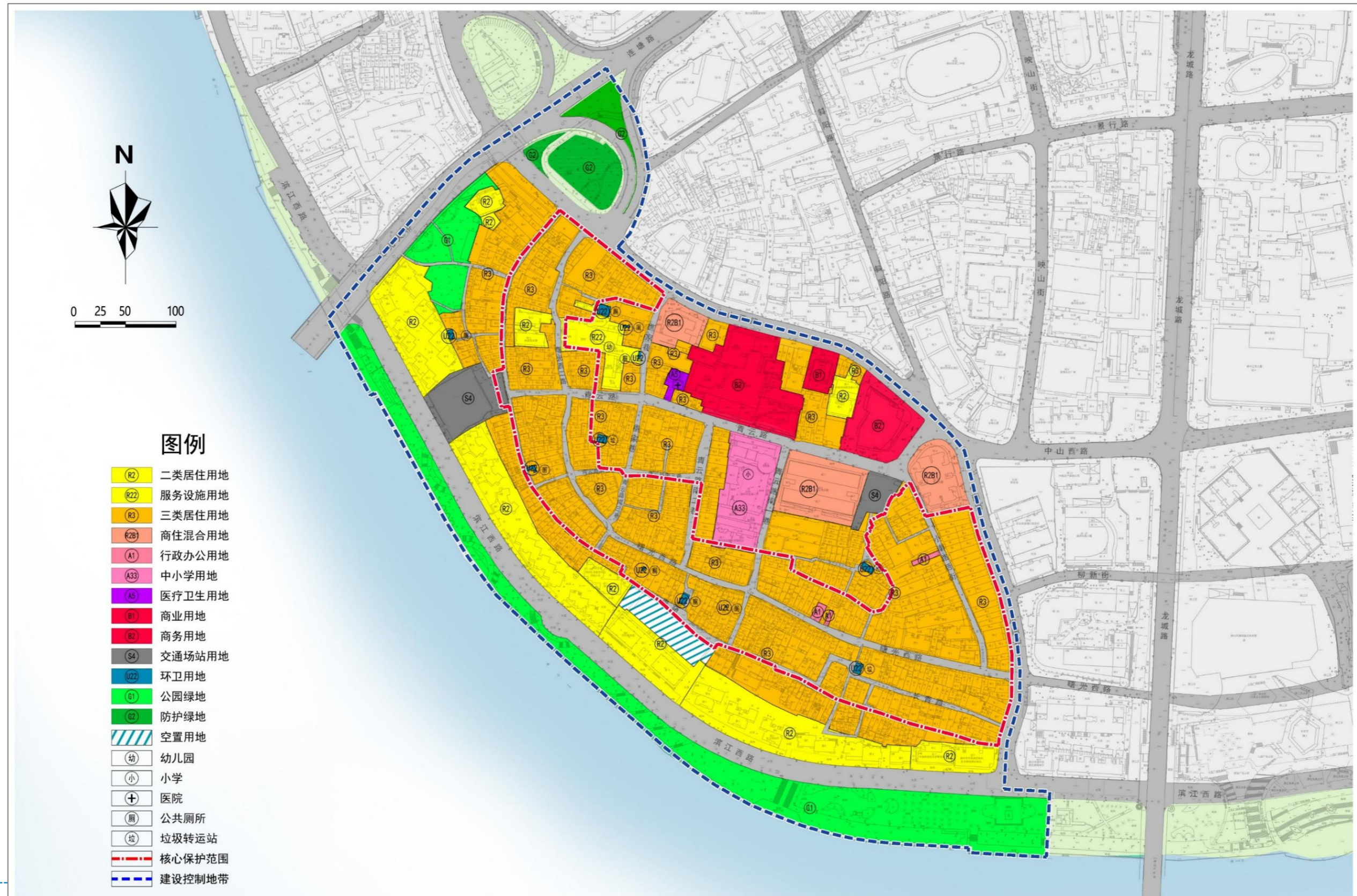
登记不可移动文物保护单位6处：曙光路12号民居、曙光西路中段民国民居群、曙光西路5号、7号民居、曙光西路西端民国民居群、曙光西路169号民居、长青路民居群5号、14号、20号、48号；

历史建筑4处：小南路后街、中山西路骑楼群、曙光西路西端民国民居群、小南路骑楼群。

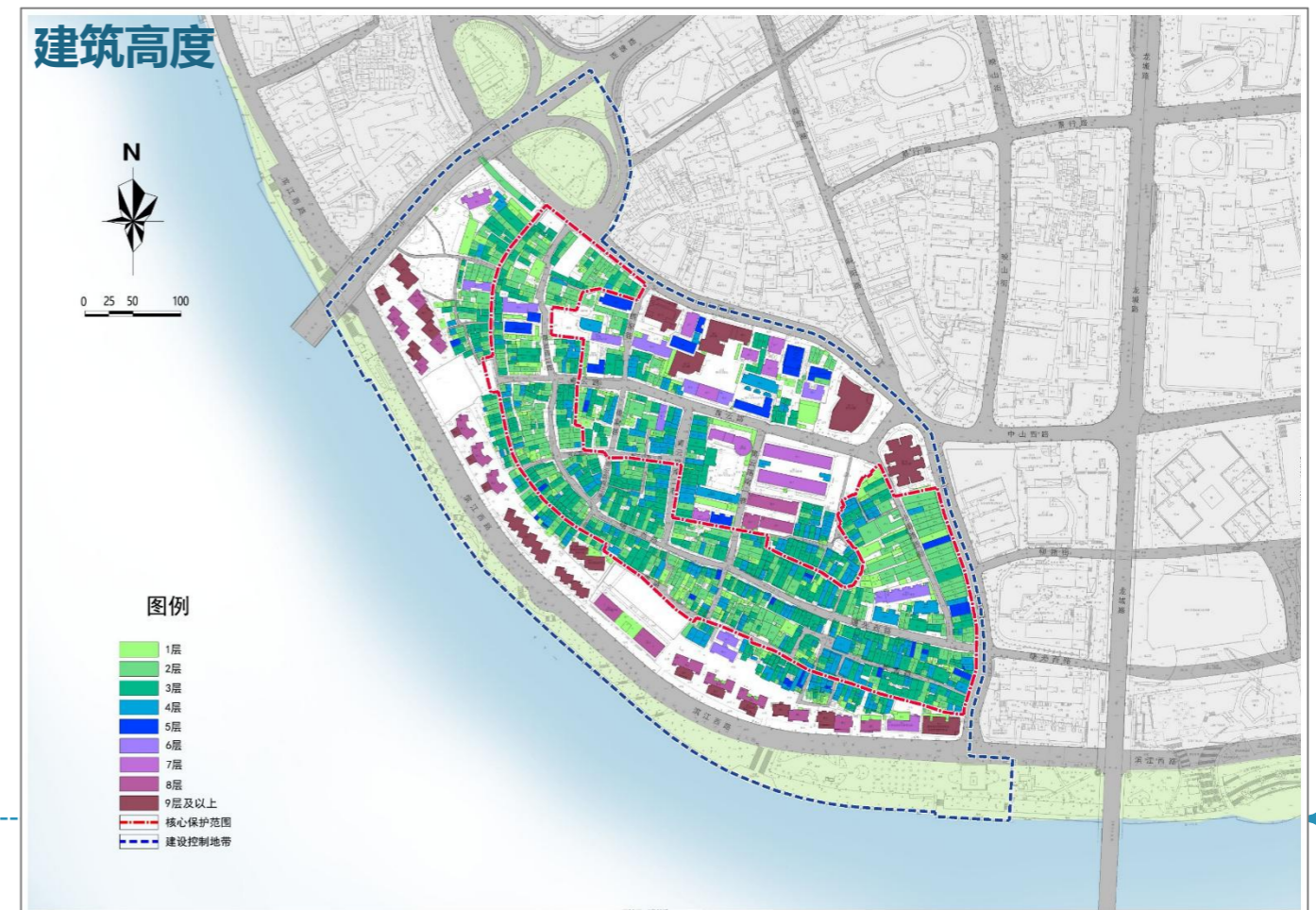


2.2 土地使用现状

由于街区属于柳州市老城区，连接城市商业中心，规划范围内有大量的居住、商业等公共设施用地，其中大部分用地均属于混合用地。



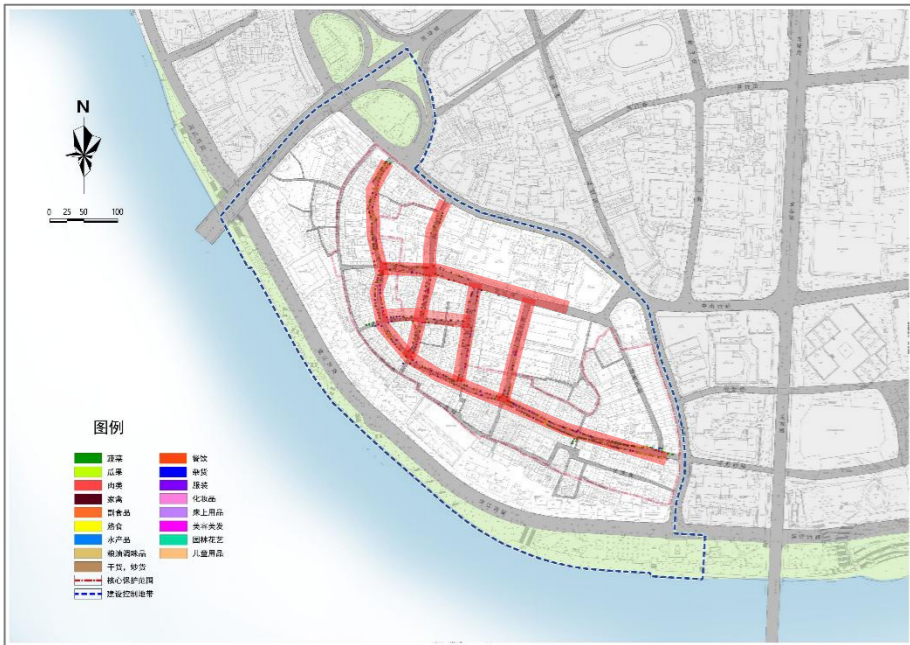
2.3 现状建筑分析



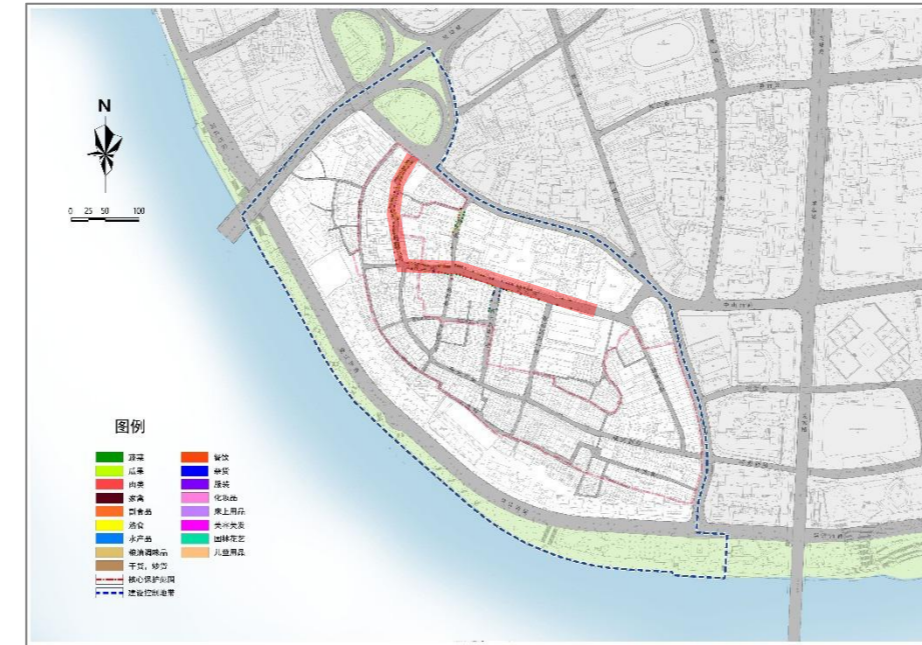
2.4现状沿街摊位业态分布——早、中、晚三市

街区内有很强的商业活力，已是柳州最具活力地区之一，现主要为马路菜市，早、中以菜市为主；晚为夜市，以餐饮、服饰为主。一日三市，均具活力。

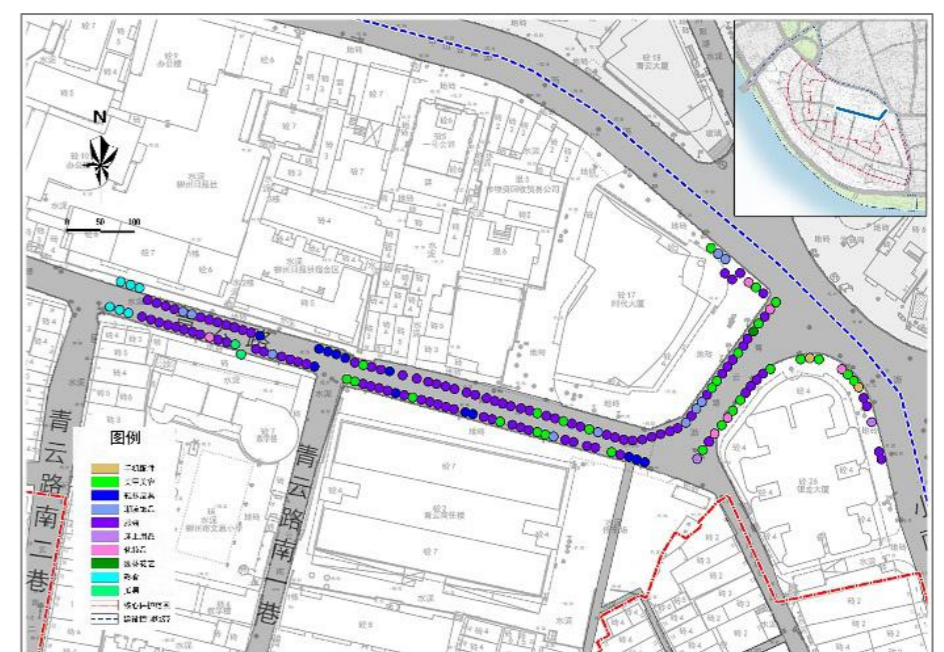
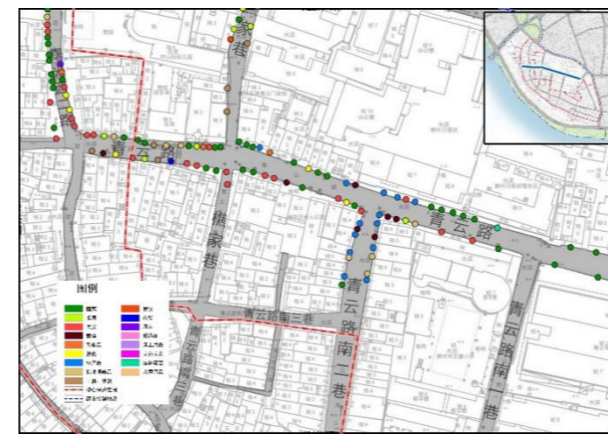
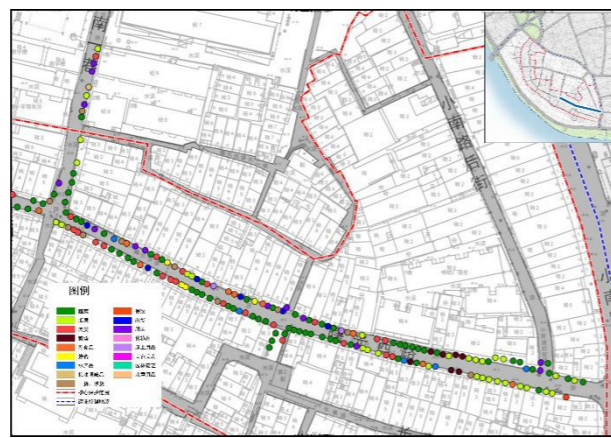
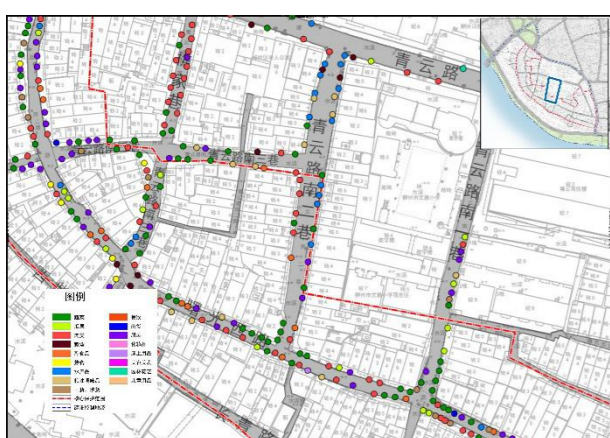
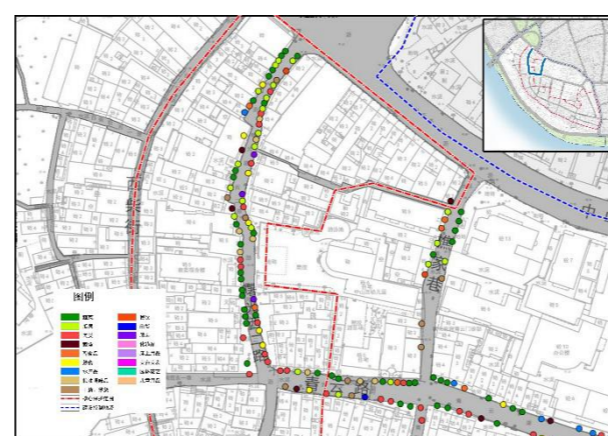
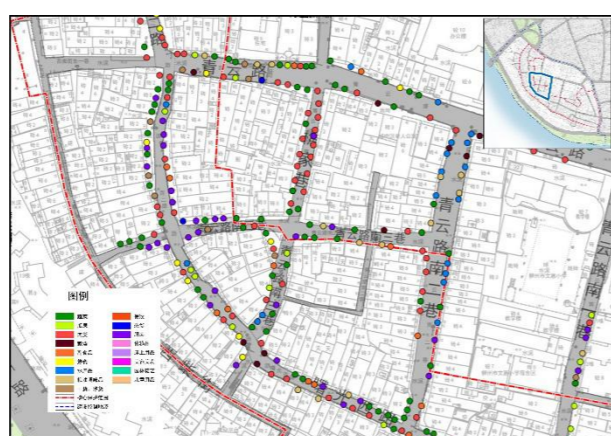
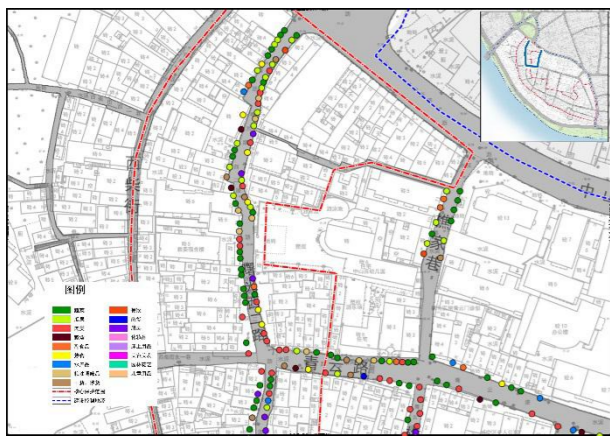
早市业态分布



午市业态分布

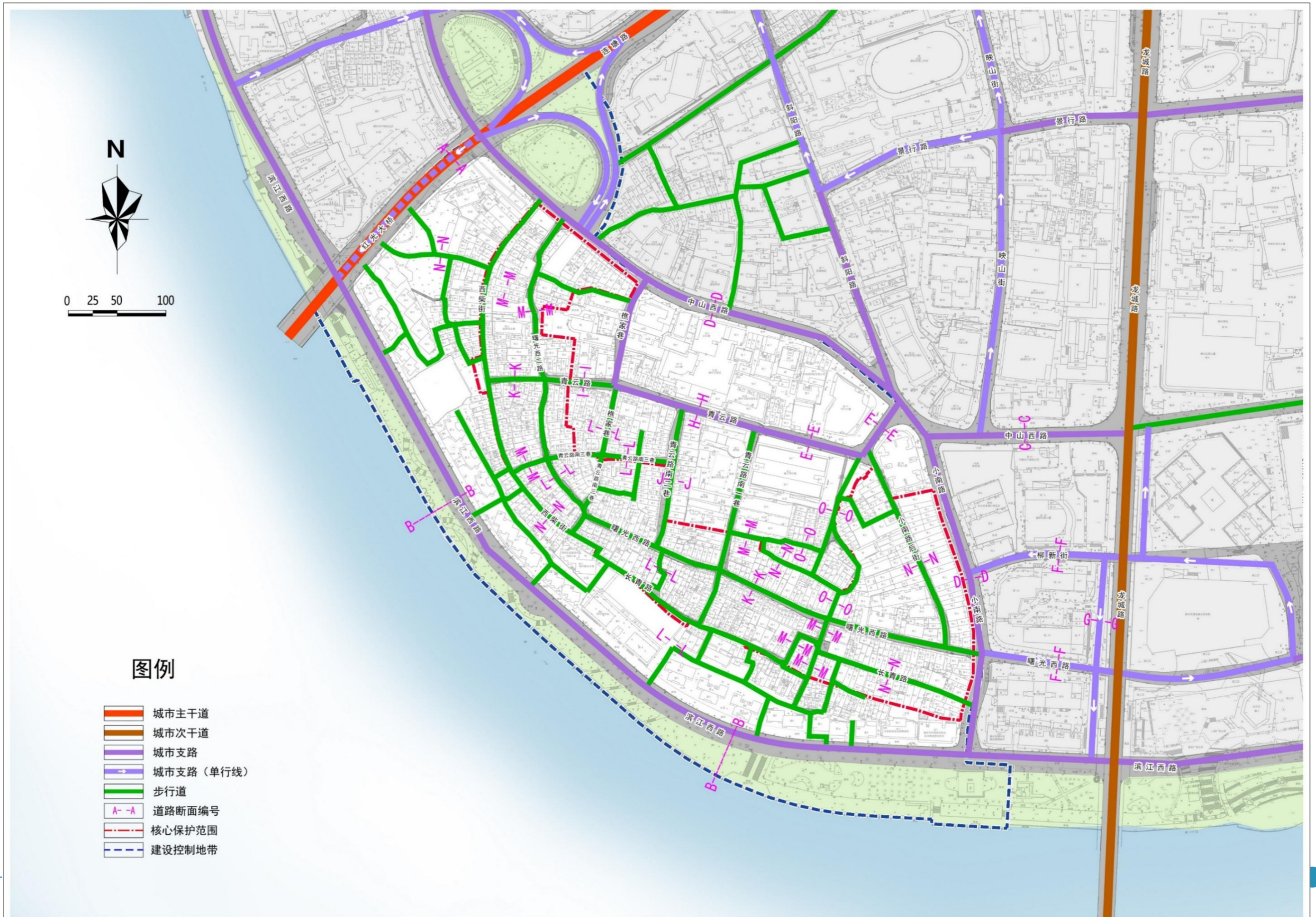


夜市业态分布



2.5 现状道路交通——现状道路交通系统

柳州市曙光西路历史文化街区保护规划【公示文件】



2.6 街区面临的主要问题

保护意识淡薄

文化特质的缺失

活力下的管理存难

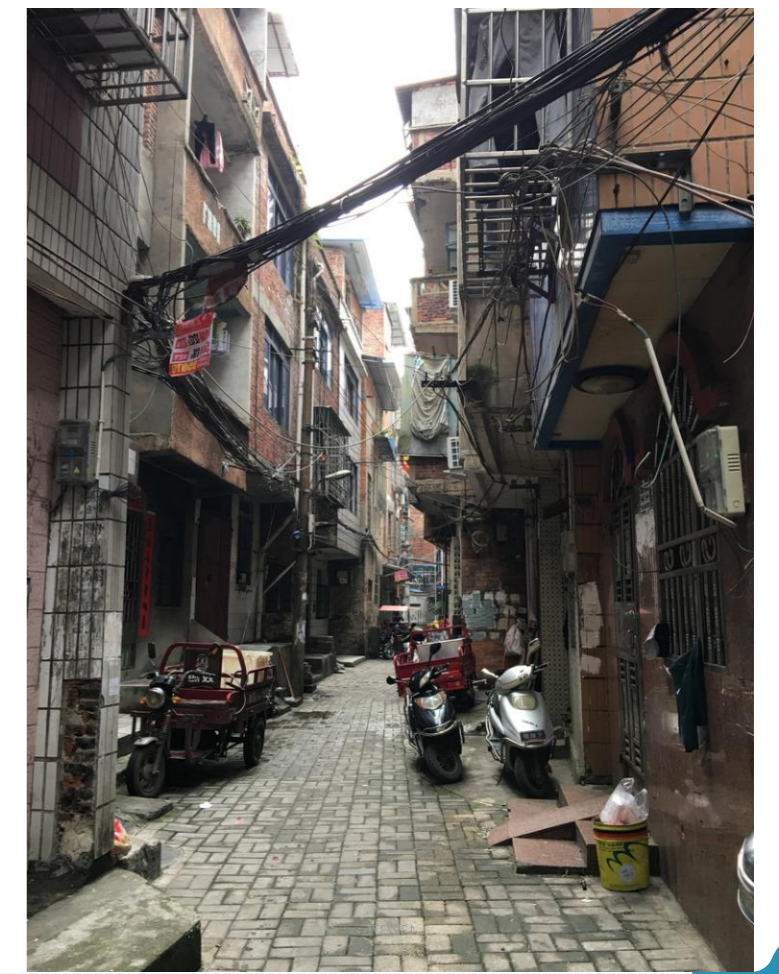
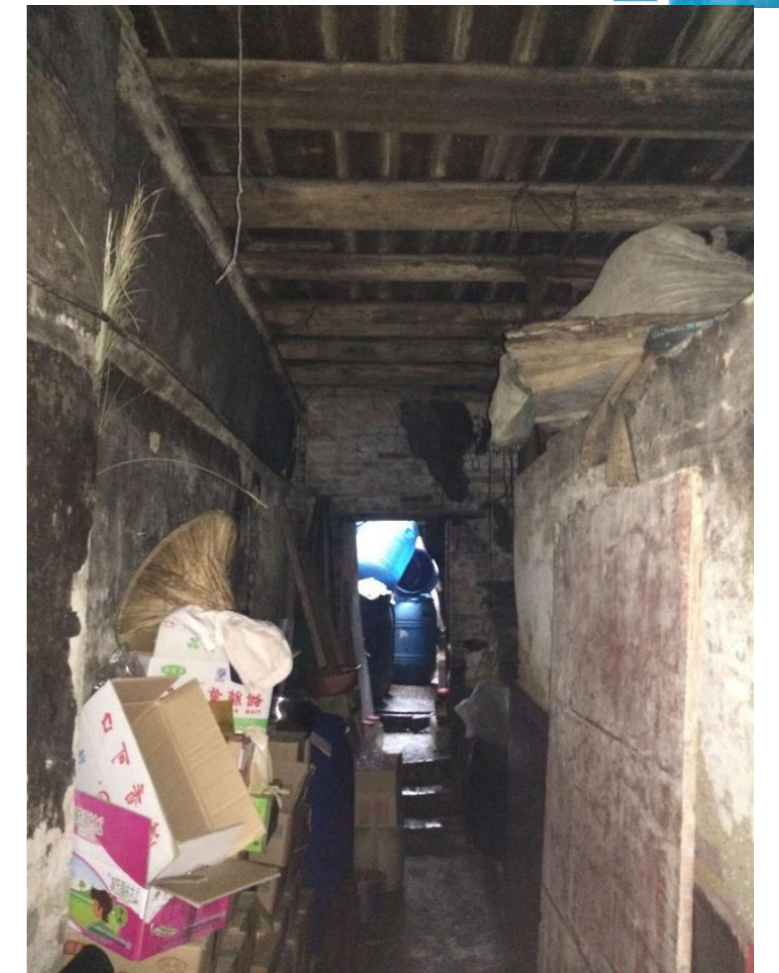
生活的品质难以保证

建筑使用功能现存问题

历史保护与街区发展冲突

道路交通存在难以调和矛盾

市政基础设施面临老化与落后





保护目标与原则

- 活力延续** 尊重并提升现状街区业态，延续并维持现有活力
- 历史重塑** 保护历史文化遗产，展现街区特色和价值
- 设施完善** 提高基础设施与公共空间水平，改善居住环境质量
- 有机更新** 近远期结合，逐步推进，有机更新

规划愿景

故俗 新雅

市井生活的新体验中心

人文游憩的活态博物馆

功能定位

以传统社区生活为主体，以居住、商业功能为触媒，以市井生活体验为核心，以“鱼骨”形街巷空间为载体，集文化、休闲、旅游为一体的具有浓厚的传统建筑风格、浓郁文化特色的典型历史文化街区，构建人文游憩与旅游“打卡”的活态博物馆。

内涵构成

- 1、社区生活**：通过提升街区内的公共服务设施及相应的基础设施、公共空间的塑造等措施，提高居民的生活品质；
- 2、城市空间**：通过对古城街巷格局的完整保留与进一步提升，加强街区与外围山体、柳江的直接与间接联系，打造百里柳州的又一颗璀璨明珠及柳州城市新名片；
- 3、精神文化**：通过对街区的保护修缮，通过对不同空间的利用，重新唤醒市民及旅客的文化上的记忆；
- 4、物质文化**：通过对公园绿地、历史建筑、等级不可移动文物及口袋公园的文化注入，以物质空间的塑造反映街区的文化内涵；
- 5、功能业态**：现有的商业、居住的功能应予以传承，远期宜适当结合旅游开发，积极引入新型业态地方文化、休闲、创意研发、旅游展示等功能；传统市井生活及小商业的业态也应予以保护，远期应对形态、经营内容进行进一步提升，应突出历史延续性、宜居性、文化性、功能综合性的特点和要求；
- 6、文化窗口**：借助全域旅游，通过文化的聚集效应推出“曙光西”品牌，成为推广柳州文化的重要窗口之一。

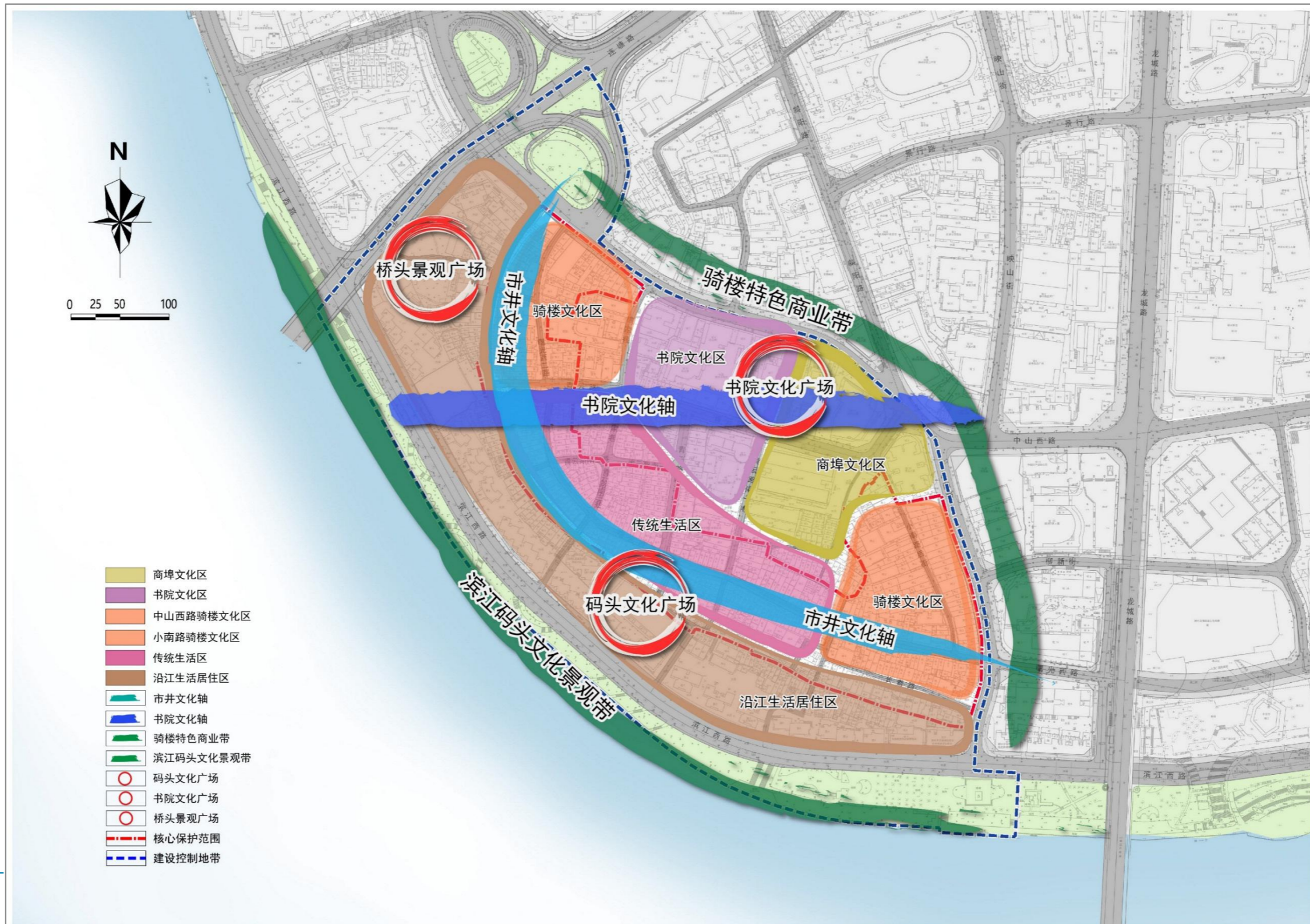
3.3空间结构——两轴两带，六区三节点

两轴：市井文化轴，书院文化轴

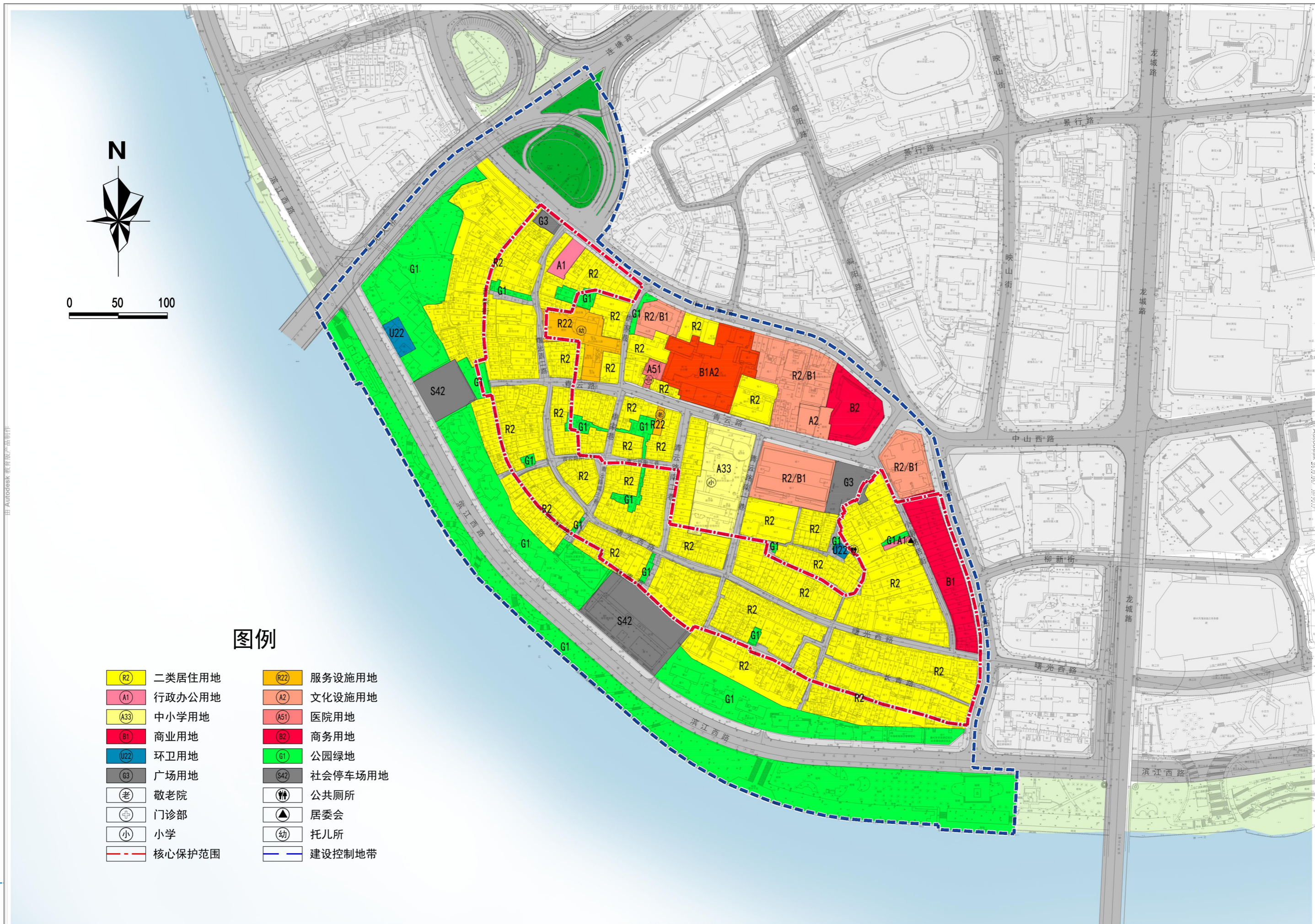
两带：骑楼特色商业带、滨江码头文化景观带

六区：小南路骑楼文化展示区、中山西骑楼文化展示区、书院文化展示区、商埠文化展示区、传统居住生活体验区、沿江生活居住区

三节点：书院文化广场、码头文化广场、桥头景观绿地



3.4 土地利用规划



图例

- | | |
|---|--|
| R2 二类居住用地 | R22 服务设施用地 |
| A1 行政办公用地 | A2 文化设施用地 |
| A33 中小学用地 | A51 医院用地 |
| B1 商业用地 | B2 商务用地 |
| U22 环卫用地 | G1 公园绿地 |
| G3 广场用地 | S42 社会停车场用地 |
| 老 敬老院 | 公共厕所 |
| + 门诊部 | ▲ 居委会 |
| 小 小学 | 幼 托儿所 |
| 核心保护范围 | 建设控制地带 |

3.5 道路交通规划





历史建筑

- 1、中山西路骑楼街
- 2、曙光西路民居群
- 3、中共桂柳区工委驻地旧址
- 4、小南路后街建筑群
- 5、小南路民居群

登记不可移动文物

- 1、曙光西路180号民居
- 2、曙光西路178号民居
- 3、曙光西路169号民居
- 4、长青路48号民居
- 5、曙光西路22号民居
- 6、曙光西路16、20号民居
- 7、曙光西路12号民居
- 8、长青路14号民居
- 9、长青路20号民居
- 10、曙光西路5、7号民居
- 11、长青路5号民居



主要景观节点

- 1、西门公园
- 2、入口牌坊
- 3、城墙公园
- 4-6、口袋公园
- 7、水运广场
- 8、书院文化中心
- 9、戏院文化广场
- 10、口袋公园
- 11、入口牌坊
- 12、靖南门广场
- 13、建城文化公园

历史建筑

- 1、中山西路骑楼街
- 2、曙光西路民居群
- 3、中共桂柳区工委驻地旧址
- 4、小南路后街建筑群
- 5、小南路民居群

登记不可移动文物

- 1、曙光西路180号民居
- 2、曙光西路178号民居
- 3、曙光西路169号民居
- 4、长青路48号民居
- 5、曙光西路22号民居
- 6、曙光西路16、20号民居
- 7、曙光西路12号民居
- 8、长青路14号民居
- 9、长青路20号民居
- 10、曙光西路5、7号民居
- 11、长青路5号民居



街区整治引导

4.1建筑分类保护整治——总体要求



维修。对建筑物、构筑物进行的不改变外观特征的加固和保护性复原活动。

修缮。对建筑物、构筑物的保护方式，包括日常保养、防护加固、现状修整、重点修复等。

改善。对建筑物、构筑物采取的不改变外观特征，调整、完善内部布局及设施的保护方式。

新建。为完善街区整体建筑风貌及人文特色所开展的各项活动。

拆除不建。近期保留，远景在不具备使用条件后拆除，打造具有地域特色的开敞空间与视线通廊。

整治。为历史文化名城和历史文化街区风貌完整性的保持、建成环境品质的提升所采取的各项治理活动。

图例

- 维修
- 修缮
- 改善
- 新建
- 拆除不建
- 整治
- 核心保护范围
- 建设控制地带

4.2街巷风貌整治效果示意——街区鸟瞰示意图（近期）




4.2街巷风貌整治效果示意——街区鸟瞰示意图（远景）



4.2街巷风貌整治效果示意——开敞空间规划图（戏台）







柳州市曙光西路历史文化街区保护规划

【公示文件】